

※6-10 95 學年度臺北市幼稚園教師甄選試題※

- (C) 1.在心理學派別中，認知心理學派最具代表人物是？(A)華森(Watson)(B)杜威(J.Dewey)(C)皮亞傑(J.Piaget)(D)史金納(B.F.Skinner)。
- (B) 2.臺北市府教育局將今年(2006)訂為(A)教育品質年(B)教育創意年(C)精緻教育年(D)終身學習年。
- (C) 3.某幼稚園榮獲臺北市 94 年度幼稚園評鑑三項績優，這三項分別是園務行政、教學與保育以及(A)專業成長(B)學生安全(C)環境設備(D)家長社區。
- (A) 4.在皮亞傑(J.Piaget)的認知基模中，兒童能根據具體經驗思維以解決問題，兒童是處於哪一認知發展時期？(A)具體運思期(B)認知運作期(C)形式運作期(D)連結運作期。
- (D) 5.下列哪一種意識型態是幼兒教育券的理論基礎？(A)馬克思主義(B)新馬克思主義(C)自由主義(D)新自由主義。
- (A) 6.下列哪一家的思想最看重教育哲學？(A)儒家(B)道家(C)墨家(D)法家。
- (C) 7.下列哪一位學者主張的教育原則與其他人有重大差別？(A)皮亞傑(J.Piaget)(B)奧素柏(D.P.Ausubel) (C)史金納(B.F.Skinner)(D)布魯納(J.S.Bruner)。
- (B) 8.下列何者不是十九世紀思想家福祿貝爾主張的教育活動？(A)開展神性(B)閱讀(C)遊玩(D)手工活動。
- (A) 9.吳老師在教學時，注重學生群性的陶冶，並加強學生對集體規範的認識，則吳老師運用了哪一種教學原則？(A)社會化原則(B)興趣原則(C)自動原則(D)個別適應原則。
- (C) 10.最早提出「知即德」的教育哲學家是何人？(A)柏拉圖(Plato) (B)杜威(J.Dewey)(C)蘇格拉底(Socrates)(D)斯賓塞(H. Spencer)。
- (D) 11.會對「教育的目的在培養個人的理性」一命題起質疑的是下列哪一種思潮？(A)啓蒙思潮 (B)批判理論(C)新馬克思主義(D)後現代主義。
- (B) 12.我國森林小學所標榜的核心理念是甚麼？(A)卓越(B)自由(C)平等(D)理性。
- (A) 13.「教育優先區」政策的核心理念是甚麼？(A)平等(B)效益(C)自由(D)卓越。
- (B) 14.當前我國中小學師資培育政策屬於：(A)計畫性培育(B)儲備式培育(C)贊助性培育(D)放任制培育
- (A) 15.下列何種教學法屬於啓發式的教學法？(A)詰問法(B)練習法(C)演講法(D)圖說法。
- (D) 16.社會學習大師班杜拉(A.Bandura)認為觀察學習有 a.注意階段 b.保持階段 c.再生階段 d.動機階段等四個歷程，其順序如何？(A)dabc(B)acbd(C)dacb(D)abcd。
- (C) 17.下列哪一種制度最能彰顯家長教育選擇權？(A)學區制(B)教育券(C)在家自行教育(D)公辦民營。
- (A) 18.下列何者是發現教學法的特質？(A)學習者主動的參與(B)學習者被動的接受(C)重視教材的預選和安排(D)教的多，想的少。
- (D) 19.處理學生的行為中，採取讓學生獲得事件的概念，瞭解事情的適當與否，從而導致學生行為的改變。此種行為的處理方法是依據哪一學派的理念？(A)心理分析學派(B)行為學派(C)人本學派(D)認知學派。
- (B) 20.傾向支持「學區開放」的是下列哪一種意識型態？(A)社會主義(B)新自由主義(C)新馬克思主義(D)後現代主義。
- (C) 21.甲、「能夠正確的辨認動物與植物的差異」；乙「能夠正確使用放大鏡」；丙、「能夠尊重與愛惜動植物」，請問上述教學目標的正確分類應為：(A)甲—認知，乙—情意，丙—技能(B)甲—技能，乙—認知，丙—情意(C)甲—認知，乙—技能，丙—情意(D)甲—技能，乙—認知，丙—情意。
- (B) 22.張老師說：「我們的學生常常問我學這個要做什麼？以後又用不到，我才不想爲了考試唸書」，請問：如果張老師要引發學生的學習動機，要運用 ARCS 模式中

- 的哪一個要素(A)注意(Attention) (B)關聯(Relevance) (C)信心(Confidence)(D)滿足(Satisfaction)。
- (C) 23.依照教材自身的邏輯順序作有系統的排列，保持學科的結構體系，稱為教材的(A)兒童中心組織法(B)社會中心組織法(C)論理組織法(D)心理組織法。
- (A) 24.下列敘述何者不符合微型(或微觀)教學的特色？(A)此種教學的時間安排很長，通常約五十分鐘(B)此種教學適用於「教學實習」課程(C)通常以小團體的方式進行(D)學習者實際演練教學技巧，並加以錄影，以提供檢討改進。
- (C) 25.在教育評量中，測量分數和真實分數之間會有測量誤差，這些測量誤差分配的標準差，應稱為什麼？(A)測量標準差(B)測量標準距(C)測量標準誤(D)測量變異量。
- (D) 26.下列哪一項不是一九七〇年代後，所盛行的新教育社會學學說觀點的特色？(A)微觀(B)非實證(C)詮釋(D)科學量化。
- (B) 27.吳老師希望能夠教學生真正具備在生活中運用知識的能力，也把這樣的理想當作自己的教學目標，他要運用哪一種測驗或評量方式比較能夠瞭解自己的教學是否達到這樣的目標(A)紙筆測驗(B)真實評量(C)心智評量(D)投射測驗。
- (A) 28.下列哪一項幼兒教育補助的補助對象不包括就讀於公立幼稚園的幼兒？(A)幼兒教育券(B)中低收入家庭幼童托教補助(C)扶持5歲弱勢幼兒及早教育計畫學費補助(D)原住民幼兒就讀幼稚園學費補助。
- (C) 29.盧梭教育思想通常被等同於下列哪一種主義？(A)自由主義(B)平權主義 (C)自然主義(D)威權主義。
- (D) 30.關懷倫理是下列何者所提倡的？(A)語言學家(B)科學家(C)現代主義學者(D)女性主義學者。
- (B) 31.對於創意教學的敘述，下列何者正確？(A)創意教學是一種注入式教學，強調知識的記憶(B)創意教學是一種啟發式教育，兼顧高層次思考(C)創意教學對於教學的結果，必須作立即的批判(D)創意教學強調用單一的尺度來評量，以求公平。
- (C) 32.林老師將學生的作品張貼於教室，並請學生上台作經驗分享，請問林老師運用了何種教學方法？(A)練習教學法(B)價值澄清法(C)發表教學法(D)問題教學法。
- (C) 33.下列何者不屬於適性教學的策略？(A)提供多樣性的教材內容(B)調整評量的標準(C)將學習時間安排好，以免學生無所事事(D)調整學生的學習速度。
- (D) 34.教育部推動教育優先區計畫，其基本性質是？(A)以原住民學生為主的診斷教育(B)以中輟生為主的回流教育(C)以高危險群學生為主的預防教育(D)以弱勢學生為主的公義教育。
- (B) 35.臺北市自九十年開始進行教師基本資訊能力評量，評量的項目有文書處理、試算表、網際網路應用、多媒體製作以及(A)統計分析(B)視窗作業系統(C)電腦程式寫作(D)資料庫建立。
- (D) 36.下列何種敘述不屬於「形成性評量」？(A)為瞭解師生互動的歷程(B)教學過程中的介入評量(C)形成性評量具有診斷作用(D)教學活動結束後再實施。
- (A) 37.下列何者是正確的教師發問技巧？(A)教師先提出問題，再指名回答(B)教師先指名，然後再提出問題(C)提出問題後立即要求學生回答(D)教師應於問題中提示正確答案。
- (C) 38.下列何者是L. Kohlberg之成規前期的道德發展階段的教育主張？(A)市場交換(B)社會契約(C)避免懲罰(D)建立規則。
- (D) 39.視教育為生長的是下列哪一種主義？(A)永恆主義(B)精粹主義(C)效益主義(D)進步主義
- (A) 40.下列何者為盧梭之愛彌爾的教育構想有關兒童期者？(A)運用自然懲罰(B)最好能居住鄉村(C)注意保健(D)善於利用好奇心。
- (C) 41.在多元智慧理論中，哪一類智慧指的是能夠善解人意、與人有效互動的能力？(A)內省智慧(B)空間智慧(C)人際智慧(D)音樂智慧。
- (B) 42.何老師在教學前，編撰或蒐集真實生活中的兩難式困境教材，在教學中引導學生

討論，但不給予標準答案，請問何老師採取的教學方法是：(A)自學輔導法(B)道德討論教學法(C)創造思考教學法(D)探究教學法。

- (A) 43.哪一種主義會把教育看做是「習慣的養成」？(A)行為主義(B)存在主義(C)理性主義(D)實用主義。
- (D) 44.教師在圖書角外放置 5 朵乾燥花，裡面設置 5 個釣鉤掛置，進入圖書角的幼兒需拿一朵乾燥花掛在釣鉤上，當乾燥花都被拿完時，幼兒就知道不能再進入圖書角了。老師這種作法的主要目的為何？(A)讓幼兒練習數字(B)讓幼兒認識植物(C)培養幼兒的專注能力(D)培養幼兒的自律能力。
- (B) 45.Anderson & Krathwohl (2001) 重新修正了 Bloom 的認知目標分類，其中認知功能的目標類別有：甲、分析；乙、評鑑；丙、創造；丁、了解；戊、記憶，請問由低層到高層的正確順序為何？(A)甲→乙→丙→丁→戊(B)戊→丁→甲→乙→丙(C)甲→戊→丁→丙→乙(D)戊→丁→甲→丙→乙。
- (C) 46.身心障礙學生之教育安置的基本原則是？(A)提供最豐富的教育內容(B)提供最多元的教育方式 (C)提供最少限制的教育環境(D)提供最優秀的特教師資。
- (D) 47.朱熹主張的「吾心之全體大用」與下列何種主張之理念相通？(A)偏重經驗的累積(B)主張知行合一論(C)重視德行的培養(D)強調心靈之認知能力。
- (A) 48.下列有關教師的「理答」技巧，何者錯誤？(A)學生答錯時，直接告訴他正確答案 (B)教師應對學生的回答做一總結性的整理(C)儘量讓學生把話說完，不隨便中斷學生的回答(D)在學生作答後，儘量由其他學生相互答問。
- (A) 49.在班級管理的過程中，當學生產生干擾教學行為時，教師使用「自我肯定的表達」(self-assertive expression)是很重要的，請問下列何者屬於自我肯定的表達(A)你在上課講話已經干擾了我的教學，這樣的行為讓我很不舒服(B)請你閉嘴，其他人都安安靜靜的上課，你這樣別人怎麼上課(C)你的行為已經嚴重違反我們的班規，你要知道這樣做的後果(D)如果你不想上課，請你離開教室，不要影響其他人上課的權利。
- (D) 50.請問老師在問問題時，下列哪一個問題比較能夠引發學生的創造思考？(A)在三隻小豬這個故事裡，小朋友聽到第三隻小豬用什麼材料蓋房子？(B)想想是什麼原因使得三隻小豬裡的老大和老二很快就被大野狼吃了？(C)聽完三隻小豬的故事，你認為大野狼是一隻怎樣的動物？(D)如果你是第三隻小豬，找不到石頭蓋房子，你會怎樣保護自己？
- (A) 51.中庸之道與下列何種理念相通？(A)約之以禮(B)倫理權威重於真理權威(C)無為而治(D)食色性也。
- (D) 52.設法在同一時間使語文課上唐詩，而歷史課上唐代歷史，這符合課程組織原則的 (A)繼續性(B)順序性(C)螺旋性(D)相關性。
- (C) 53.「回歸自然」(Back to Nature)是何人的教育主張？(A)羅素(B. Russel)(B)羅斯(G. Ruth)(C)盧梭(J.J. Rousseau)(D)盧賓遜 (R. Robinson)。
- (B) 54.盧梭的教育思想最能和中國哪一家的哲學接軌？(A)儒家(B)道家(C)墨家(D)法家。
- (C) 55.課程是以學生生活經驗為內容，稱為？(A)核心課程(B)校本課程(C)經驗課程(D)活動課程【註】(D)亦可
- (D) 56.就學校教育功能，可以歸納為哪三項？(A)受教、管教、保護(B)認知、學習、管教(C)愛國、禮貌、認知(D)社會化、選擇、照顧。
- (A) 57.在道德發展理論中，知名的 L. Kohlberg 三期六階段道德發展論，其中出生到九歲，是屬於哪一階段？(A)道德循規前期(B)道德循規期(C)道德循規後期(D)道德成熟期。
- (C) 58.用以判斷教學材料，教學活動或教育經驗價值，指出課程內容和活動改革方向，謂之：(A)課程領導(B)課程設計(C)課程評鑑(D)課程發展。
- (B) 59.依佛洛伊德的人格分析，在該發展階段若訓練不當，長大以後會有頑固、吝嗇、

- 潔癖、衝動等行為表現，是哪一階段？(A)口腔期(B)肛門期(C)性器期(D)潛伏期
- (D) 60.下列哪一項教育方式適合身心障礙學生？(A)個別化教育(B)融合教育(C)早期療育(D)以上皆是。
- (C) 61.某個學生在期末的教學意見表裡寫道：「我們老師上課不知道在上什麼，常常說了很多題外話，反而上課的正題沒有談到；雖然老師經常談笑風生，和同學也常常聊了起來，但我常常覺得上完課後沒有學到什麼。」如果按照這位同學的陳述，請問這位老師在有效教學規準中最需要改進的是哪一項？(A)活潑多樣、引發動機(B)有效溝通、充分互動(C)教學清晰、掌握目標(D)運用媒體、融入科技。
- (B) 62.我國現行中小學師資培育包括師資職前教育及教師資格檢定，師資職前教育課程包括普通課程、專門課程、教育專業課程以及(A)教育方法課程(B)教育實習課程(C)教育研究課程(D)教育理論課程。
- (D) 63.王老師有一位學生小娟，在學習英文時，總是學不會拼字；有一天王老師發現小娟舞蹈的姿勢很美，於是便要他用身體拼出英文字母，接著鼓勵他用連續的動作來拼出某些英文字，然後再將身體所拼的字寫下來，就這樣小娟慢慢學會拼字了。從多元智能理論(multiple intelligence theory)的觀點出發，在這個例子中，老師運用了小娟的哪一個優勢智能來協助他發展另一個弱勢智能(A)優勢智能：視覺空間\弱勢智能：內省(B)優勢智能：人際\弱勢智能：數理邏輯(C)優勢智能：內省\弱勢智能：肢體動覺(D)優勢智能：肢體動覺\弱勢智能：語文。
- (D) 64.對於一般教學模式的敘述，下列何者正確？甲、適用於各級教育、各種教材及時間長度不等的教學單元；乙、評量是教學模式的終點，用以得知學生的學習結果；丙、預估是指設計教學過程之前評估學生的起點行為；丁、回饋環線可用以修正教學目標、預估、過程和評量(A)乙丙丁(B)甲乙丁(C)甲乙丙(D)甲丙丁。
- (C) 65.下列西方教育思想家何人有從事學前教育活動，並對學前教育思想有重大貢獻(A)柏拉圖 (B)亞里斯多德(C)福祿貝爾(D)斯實塞。
- (C) 66.所謂「學習型組織」，包括了「五項修練」；即「系統思考」、「自我超越」、「改變心智模式」和哪兩項？(A)團隊合作，標準化作業(B)邏輯思考，蝴蝶效應(C)建立共享願景，團隊學習(D)制度化，全球化思考。
- (A) 67.在學習中，平時考試、隨堂考試或單元測驗，老師用來了解學生的學習情況，稱為 (A)形成性評量(B)總結性評量(C)常模參照評量(D)標準參照評量。
- (C) 68.根據皮亞傑(J.Piaget)的認知發展論，七歲到十一歲是屬於：(A)感覺動作期(B)準備運思期(C)具體運思期(D)形式運思期。
- (D) 69.在學習評量中，題目能測量到理論上概念或特質的程度，稱為何種效度 (A)內容效度(B)專家效度(C)關聯效度(D)建構效度
- (B) 70.個體在學習的歷程中，主動參與、努力以赴，以期達成目標並獲致成功經驗的內在心理歷程，稱為何種心理機制？(A)期望水準(B)成就動機(C)預期效應(D)自我實現。
- (C) 71.教育研究抽樣方法中，能滿足獨立與均等兩原則的抽樣是哪一種？(A)系統抽樣 (B)立意抽樣(C)隨機抽樣(D)盲目抽樣。
- (A) 72.為了增進效果，學者認為教師發問後的等待回答時間最少要有？(A)2 或 3 秒(B)10 秒(C)20 秒(D)1 分鐘。
- (D) 73.「如果地球上都沒有水了，那我們怎麼辦呢？」，這個問題是屬於哪種類型？(A)記憶型(B)評鑑型(C)聚斂型(D)擴散型。
- (B) 74.在能力的因素理論中，Guilford 將人類的心理能力分為思考內容、思考運作、和思考結果，其理論稱為何種能力因素理論？(A)群因論(B)多因論(C)階層理論(D)側面圖論。
- (C) 75.下列何種敘述符合高效能教師的教學行為特徵 (A)高效能教師不會讓學生處於工作的狀態中 (B)高效能教師偏向將焦點放在高成就學生身上(C)高效能教師會提供學生有系統的引導與回饋(D)高效能教師認為學習能力差的學生對教室情境

和班級常規會構成威脅。

- (A) 76. 下列何者不屬 CIPP 評鑑模式探討的層面？
(A)Content(B)Input(C)Process(D)Product。
- (D) 77. 哪一種主義會把教育視為「人類精華文化的傳遞」？(A)理性主義(B)經驗主義(C)進步主義(D)永恆主義。
- (B) 78. 下列何者屬於「教育的理念」？(A)灌輸(B)陶冶(C)權威(D)訓練。
- (C) 79. 儒家教育中的兩項重要內容，一是道問學，另一則是(A)養全生(B)重實用(C)尊德性(D)求卓越。
- (A) 80. 研究目前臺北市幼稚園教師的信念，何種方法較不適宜？(A)內容分析法(B)人種誌研究法 (C)晤談法(D)觀察法。
- (D) 81. 在班級經營實際運作，教師影響學生行為的力量，最具效能的權力基礎為何？(A)獎賞權(B)法職權(C)強制權(D)專家權。
- (B) 82. 杜威(J. Dewey)教育思想的核心理念是下列哪一項？(A)自由(B)經驗(C)效益(D)平等。
- (B) 83. 當個體在某一環境下，遭遇某種事物時，用自己的認知結構去處理，這個「認知結構」即稱為？(A)同化(B)基模(C)調適(D)平衡。
- (A) 84. 下列何者是 L. Kohlberg 的道德序階理論？(A)尊重社會契約的道德行為，高於服從導向的道德行為(B)尊重團體決定的道德行為，高於遵循普遍性的倫理原則(C)重視個人功利的道德行為，高於服從導向的道德行為(D)服從導向的道德行為，高於尊重團體決定的道德行為。
- (D) 85. 下列何者為皮亞傑(J. Piaget)認知發展理論的基本概念？(A)探索(B)學習(C)建構(D)平衡。
- (C) 86. 我們主張學校應教導者，但目前學校卻未教導者，即視為(A)正式課程(B)非正式課程(C)懸缺(null)課程(D)潛在課程。
- (B) 87. 下列何者屬於理性主義的論點？(A)人心如白板(B)我思，故我在(C)超人(overman)才是教育和人生追求的極致(D)熟能生巧。
- (A) 88. 「如何喚起個人感覺、回憶或給學生選擇的空間？」此問題是屬於多元智能教學策略中的哪項智能？(A)內省(B)空間(C)人際(D)語文。
- (C) 89. 西方「博雅教育」的核心理念是下列中的哪一項？(A)實踐與理論的調和(B)心靈與肉體的調和(C)理性心靈的全面發展(D)個人與社會的調和。
- (A) 90. 「兒童中心」是下列何者的教育主張？(A)進步主義(B)存在主義(C)經驗主義(D)理性主義
- (B) 91. 對於評量的敘述，下列何者正確？甲、形成性評量的目標主要在證明教學方案的效用；乙、總結性評量的目標主要在改進教學方案；丙、常模參照評量的焦點在瞭解學生的表現所在的位置或等級；丁、效標參照評量的焦點係將學生的表現與絕對的標準作比較(A)甲乙(B)丙丁(C)甲丙(D)乙丁。
- (C) 92. 張老師在課堂上提出問題：「請說明為什麼今年夏天比起往年溫度高得多？」，依據布魯姆的認知領域目標分類法，張老師所提的問題是屬於哪一類的問題？(A)知識性問題(B)理解性問題(C)分析性問題(D)評鑑性問題。
- (B) 93. 蘇老師為教導學生手腦並用、互助合作的精神，採用設計教學法進行教學，其過程包含：甲、實際執行活動；乙、評鑑學習結果；丙、決定學習目的；丁、擬訂學習計畫 請問下列何者為正確的順序？(A)丁→丙→甲→乙(B)丙→丁→甲→乙(C)甲→丙→丁→乙(D)丙→甲→丁→乙。
- (B) 95. 皮亞傑(J. Piaget)的教育主張最接近下列哪一種哲學主張？(A)經驗主義(B)理性主義(C)實用主義(D)折衷主義。
- (D) 96. 在多元評量中，有良好的計分標準(rubric)是很重要的。沈老師在他的語文教學中，運用「說故事」這個活動來進行教學評量，他給學生一些道具人物，請同學用這些道具人物來說故事，下列是他部分的評量標準(等級越高表現越佳)：

標準	等級 1	等級 2	等級 3
故事結構	1/甲.孩子自己編造一些問題情境到故事中一發生某些事情以便引起一些故事劇情，找出一個或幾個角色，並且發展這幾個角色間的互動關係，加入一些有關角色在認知方面、情緒方面或生理方面的細部訊息。	2/乙.孩子很少用不同聲音說故事，讓聽眾對他的故事有更多或詮釋的訊息。	3/丙.孩子偶爾用不同聲音說故事，為故事劇情提供進一步的說明和詮釋。
使用不同聲音說故事	4/丁.故事的劇情主要來自道具人物，但是孩子給這些人物取名字分配角色，或者兩件事情都做；有時候故事會提及角色之間的關係，但並未充分發揮，孩子偶爾會給角色加入一些想法和動機。	5/戊.孩子的故事只描述道具人物的行動；用很籠統的字詞描述事件、物件和角色。	6/己.孩子經常用不同的聲音來描述故事，提供說明，並且給聽眾提供額外的訊息，會提供一些評價性或比較性的評論。

但是因為沈老師上述表格的內容弄亂了，請你按照標準與等級，將上述表格的內容重新正確排列到正確的格子裡(依照 123456 的順序)。(A)乙丙丁甲己戊(B)甲乙丙丁戊己(C)乙丙戊甲丁己(D)戊丁甲乙丙己。

- (C) 97.下列何種特質是「專家」與「教育家」之間的重要區別之一？(A)知識(B)技能(C)德行(D)績效。
- (C) 98.下列哪一項不屬於維高斯基派模式的特色？(A)重視幼兒主導的遊戲，並不主張中斷幼兒遊戲(B)將同儕互動放在很重要的地位(C)教師直接延伸較廣、較深的認知和語言活動(D)結構清楚的成人介入策略。
- (C) 99.十八世紀的教育學家盧梭出版一本論教育的名著，書名是？(A)但丁神曲(B)愛的故事(C)愛彌兒(D)新約書。
- (A) 100.人類接受教育的可能性，在於幼稚期較長；又因為人類在幼稚期有下列兩大因素的關係(A)依賴性，可塑性(B)適應性，保護性(C)安全性，戀母性(D)成長性，發展性。

※6-11 95 學年度臺北縣幼稚園代理教師甄試試題※

- (B) 1.有關「行動研究」的敘述，下列何者為非？(A)教師本身即研究者(B)必須由學術理論中產生研究問題(C)強調研究者的省思能力(D)目的是創新地改革教學困境。
- (A) 2.發現班上幼兒有受虐的跡象時，當下應如何處理較適宜？(A)先拍照存證，請園長協同處理(B)先不做甚麼，等觀察一陣子再決定如何處理(C)通知管區警察，到幼兒家中調查事實(D)通知社會局，轉介兒童到寄養家庭。
- (C) 3.未經家長同意，把幼兒的照片、作品或資料放在幼稚園或班級的網頁上，這是侵犯了幼兒的(A)受教權(B)平等權(C)隱私權(D)人身自由權。

- (D) 4.下列何者未違反幼教專業人員的倫理？(A)班上兩位教師，可定期輪流單獨主帶全班的課程活動(B)因為參與研究有益於幼兒，可不需事前經由家長同意(C)因為教師進修有助於專業成長，可多利用上班時間讀書(D)藉由參與同班老師在班上進行的研究，以提升教學品質。
- (B) 5.以下何者不是蒙特梭利教育的重點？(A)學習專注，培養孩子知覺與動作能力(B)學習獨立解決問題，培養創造思考能力(C)學習讀寫算，培養感官區辨能力(D)學習照顧自己、照顧環境，培養生活自理能力。
- (C) 6.全世界第一所設置的幼教機構是(A)蒙特梭利在義大利創辦的「兒童之家」(B)福祿貝爾在德國成立的幼稚園(C)歐文(R. Owen)在英國創設的幼兒學校(D)皮寶蒂(E. Peabody)在美國波士頓成立的幼稚園。
- (A) 7.陳鶴琴主張的五指教學法，不包括下列哪個領域？(A)遊戲(B)科學(C)健康(D)社會。
- (D) 8.張雪門及陳鶴琴先生對幼教觀點與主張，深受哪位國外學者的影響？(A)皮亞傑(B)蒙特梭利(C)維高斯基(D)杜威。
- (D) 9.針對新住民家庭，把多元文化教育納入課程時，下列敘述何者正確？(A)跟孩子特別強調新住民家庭和我們有很大的不同(B)教導幼兒我們中華文化優於東南亞文化(C)將來自不同文化背景的孩子隔開學習(D)教導孩子認同他們的文化背景及獨特性。
- (D) 10.美國河濱街幼教方案的規劃是以下列何者為核心？(A)語文領域(B)自然科學領域(C)視覺藝術領域(D)社會研究領域。
- (A) 11.美國河濱街幼教方案的課程符合下列哪一項心理學理論和教育哲學思想(A)心理動力理論和杜威的教育哲學(B)皮亞傑理論和洛克的教育哲學(C)維高斯基理論和杜威的教育哲學(D)訊息處理理論和盧梭的教育哲學。
- (D) 12.卡蜜根據皮亞傑(Piaget)的觀點發展出「幼兒物理性知識活動」一書，認為所謂「物理性知識活動」，必須涵蓋哪些原則？①幼兒能主動操作、讓物體移動②物體必須立即有反應③幼兒能觀察到物體的反應④幼兒能區分物體移動是自己的操作結果(A)①②③(B)② ③④(C)①③④(D)①②③④。
- (C) 13.下列何者不是瑞吉歐艾蜜利亞(Reggio Emilia)幼兒教育的特色？(A)鼓勵幼兒藉由視覺藝術表達自我的想法與感受(B)重視幼兒、老師、家長之間的討論與合作(C)推動多元文化、反偏見的教育(D)強調作品文件、教學檔案的蒐集與整理。
- (C) 14.有關華德福教育，下列何者為非？(A)幼兒階段以培養意志力為主(B)重視身、心、靈的發展(C)強調圖畫書的閱讀教學(D)倡導自然、樸實的學習環境。
- (B) 15. High/Scope(高瞻)幼教方案的特色是(A)強調物理性知識活動(B)計畫一工作一回顧是每日的例行工作(C)推動多元文化、反偏見的教育(D)重視藝術的課程。
- (C) 16.光譜計劃的理論依據是：(A)皮亞傑的認知發展理論(B)維高斯基的社會建構理論(C)Gardner 的多元智能理論(D)杜威的教育哲學。
- (D) 17.有關各國對幼稚園(Kindergarten)所涵蓋的年齡層範圍，下列何者為非？(A)在我國是指四至六歲的幼兒教育(B)在日本是指三至六歲的幼兒教育(C)在美國、加拿大是指五歲的幼兒教育(D)在瑞典、丹麥是指五歲以下的幼兒教育。【答】瑞典小學附設學前班收招 6 歲幼兒；丹麥學前班是招收 5 至 6 歲幼兒。
- (D) 18.下列何者不適合列為幼兒電腦教學的目標？(A)了解電腦的功能與日常生活的關係(B)藉由遊戲軟體，幫助幼兒建立基本的數概念(C)藉由繪本軟體，培養幼兒閱讀的興趣(D)藉由按鍵操作培養幼兒手眼協調的能力。
- (B) 19.有關幼兒學習環境的敘述，下列何者有誤？(A)各個學習角落應該分隔清楚(B)角落最好採完全封閉的方式規劃(C)一間教室有兩個出口(D)鞦韆的遊具不應放超過兩個鞦韆座。
- (C) 20.下列何者是學前障礙幼兒的最佳教學模式？(A)特教班(B)個別教學(C)融合教育(D)自由發展。

- (D) 21.開學第一星期面對新生，幼兒園應優先重視那方面的處理？(A)常規遵守(B)生活自理(C)同儕互動(D)情緒困擾。
- (A) 22.根據 Piaget 的說法，以下哪一種知識需要尋找「關係」來獲得？(A)數理邏輯知識(B)社會性知識(C)時空知識(D)物理性知識。
- (B) 23.有關「教師如何促進幼兒的創造力」，下列哪些適切？①多提供半成品的素材，幫助幼兒建立自信心②除非孩子猶豫不決，盡可能減少干預③在孩子要求之下，老師可幫忙孩子畫，以讓幼兒模仿、複製④幼兒創作結束後，可詢問幼兒：「你玩得很久、好開心，可不可以跟我分享你的作品？」(A)①③(B)②④(C)①③④(D)②③④。
- (D) 24.下列何者符合建構理論觀點下的語文課程？(A)教室設置文字牆，貼滿所有教過的兒歌海報(B)固定進行每日一字的教學(C)以貼紙獎勵孩子吟誦唐詩三百首(D)由孩子自行製作戶外教學注意事項的備忘錄。
- (C) 25.下列哪一本幼兒圖畫書不適合用來與幼兒討論「性別教育」的議題？(A)《威廉的洋娃娃》(B)《愛織毛線的尼克先生》(C)《莎莉，離水遠一點》(D)《一隻想當爸爸的熊》。
- (C) 26.幼兒閱讀教學在取向上一直有許多爭議，其最大爭議的焦點在於(A)閱讀是學習符號和語音之間的對應關係(B)閱讀是從印刷文字中獲得意義(C)閱讀教學的目標是提供幼兒音與字的連結(D)閱讀教學是讓幼兒猜測文章的意義。
- (D) 27.有關教育部的幼兒英語學習政策，下列敘述何者適切？(A)幼稚園可經由補習班仲介外籍教師(B)可採全美語教學(C)可採才藝式分科教學(D)以多元文化教育的角度切入。
- (B) 28.根據研究結果，4-5 歲的幼兒在性別概念的發展上有了很大的進展，以下哪一個最能代表這個階段的重大轉變？(A)性別標籤化現象(B)性別恆常性(C)性別穩定性(D)性別認同。
- (C) 29.如果幼兒主動拿著自己剛完成的作品跟老師分享，下列回應何者最適切？(A)「你畫得很棒！」(B)「你畫得很快，但我希望你再多加點不同的顏色！」(C)「你畫的樹顏色很特別，跟以前都不一樣，感覺好像是秋天。」(D)「你畫得狗看起來好像貓，但是你知道狗狗和貓哪裡不一樣嗎？」。
- (B) 30.下列哪一項數學活動較符合一般五歲幼兒的能力？(A)積木形狀的分類(B)量量看自己的腳有多大(C)幾何基本圖形的配對遊戲(D)比較車子的大小。
- (B) 31.下列何者不是為幼兒選擇歌曲時所需注意的原則？(A)長度要短(B)歌詞盡量不要重複(C)運用重複的節奏和旋律(D)歌詞要與幼兒的生活經驗有關。
- (C) 32.下列何者不是為幼兒選擇好的音樂應考慮的重要因素？(A)選擇非指導性的音樂(B)選擇多樣性的音樂(C)選擇當前流行的音樂(D)選擇歌詞適合幼兒年齡的音樂。
- (B) 33.有關幼兒的語文學習，下列何者正確？(A)幼兒要先學注音符號，才能學國字(B)多數五歲幼兒認得的國字比注音符號多(C)幼兒學習注音符號會比國字容易得多(D)多數五歲幼兒能辨別ㄌ、ㄥ及ㄊ、ㄨ及ㄝ、ㄜ的不同。
- (B) 34.目前教育部的語言政策是(A)先學國語，再學母語，後學英語(B)先學母語，再學國語，後學英語(C)國語母語一起學，再學英語(D)先學母語，再學國語和英語。
- (D) 35.有關在幼稚園提供幼兒看電視節目或錄影帶，下列敘述何者正確？(A)多選擇孩子喜歡的流行卡通，例如：迪斯奈電影(B)多選擇東森幼幼台播放的電視節目，例如：「神奇寶貝」(C)利用放學接送時間播放，老師可去做其他行政事務(D)多和孩子一起觀賞，討論節目的目的、內容與方式。
- (C) 36.從各種學習理論的觀點來討論學生學習動機來源時，下列項目中哪一項比較不可能是學習動機的來源：(A)好勝心(B)好奇心(C)記憶力(D)認知平衡失調。
- (B) 37.積木角的設計，下列何者適切？(A)設置在靠近門口或通道上(B)可放一些人偶或交通工具的輔助玩具(C)積木櫃前面的空間必須放置桌椅(D)和圖書角為鄰。
- (B) 38.扮演角的設計，下列何者不適切？(A)布置成像「家」一樣，有廚房及臥室(B)採

- 敞開式的設計，空間會較寬敞(C)根據幼兒的文化背景選擇放置的玩具和設備(D)最好和積木角為鄰。
- (B) 39. 幼兒在學校發燒生病時，應如何處理較適宜？(A)立即將幼兒送回家去(B)聯絡父母請其自行作緊急的安排(C)讓生病的幼兒到辦公室休息(D)讓幼兒繼續與其他幼兒一起進行活動。【註】(C)亦可
- (D) 40. 編序教學的要點係將教材細分成細目，並依序編製成整套或單元教材，且按步就班地進行教學或由學生自行學習，然後讓學生立即核對學習成果。這種學習的理論基礎主要係根據何家學說為主？(A)Vygotsky 的社會認知發展理論(B)Gagné學習條件理論(C)Bruner 的發現學習理論(D)行為學派的工作分析論
- (C) 41. 在整個早期療育工作範疇裡的療育工作，下列哪一個單位不是直接負擔責任的單位？(A)社政單位(B)衛政單位(C)戶政單位(D)教育單位。
- (D) 42. 比較可能協助推薦早期療育個案或疑似個案的人員相當多，下列哪一類人員比較不可能有機會推薦？(A)公共衛生護士(B)各類專業治療師(C)幼托園所教保人員(D)環保局清潔人員。
- (D) 43. 下列哪一項工作比較不屬於早期療育服務工作的範圍？(A)物理治療(B)教保育服務(C)家庭支持(D)感冒治療。
- (A) 44. 下列哪一項工作比較不屬於通報轉介中心的業務工作範疇？(A)對個案進行托育服務工作(B)接受個案通報(C)教育訓練(D)諮詢服務工作。
- (A) 45. 早期療育服務工作裡，評估個案是相當重要的工作。但是評估工作有許多不同的內容，下列哪一項評估內容比較不屬於早期療育的評估工作範圍？(A)未來學校成就評估(B)生理評估(C)家庭生態評估(D)心理評估。
- (B) 46. 在早期療育服務工作裡，對個案的醫療評估相當重視，下列哪一個項目比較不屬於早療階段的醫療評估？(A)個案生理功能評估(B)個案父母的生理功能評估(C)遺傳症狀評估(D)新陳代謝症狀評估。
- (D) 47. 下列哪一項評估範疇，在早期療育工作內容上是比較不被認為是必要的項目？(A)聽覺功能的評估(B)視覺功能的評估(C)心智能力的評估(D)手指頭粗細狀況的評估。
- (A) 48. 下列哪一項檢查範圍，比較不是屬於神經學症狀的檢查？(A)骨骼發展狀況(B)姿勢(C)張力異常(D)神經反射。
- (B) 49. 在規劃身心障礙學生的課程時，有些影響學生學習的因素或條件可能並不會呈現在課程內，這些在無形中對學生學習產生影響的因素，在課程設計裡被稱之為：(A)統整課程(B)隱性課程(C)顯著課程(D)混合課程
- (D) 50. 依照特殊教育法施行細則第十八條規定特殊教育及相關服務計畫內容應包含項目中的「現況能力」，條列項目就有十項之多，不過下列項目哪一項不在條列裡：(A)人際關係(B)情緒(C)生活自理能力(D)社區環境。
- (C) 51. 下列哪一項行為表現在一歲半嬰兒身上，會是有問題而需要仔細去評估的重點？(A)不會劃圈圈(B)不會描述每日的活動狀況(C)不會放手走路(D)不會堆高六塊積木。
- (C) 52. 在早期療育工作中，下列哪一項比較是屬於物理治療師評估的重要工作範圍？(A)情緒問題(B)知覺動作協調問題(C)機體動作功能問題(D)語言發展問題。
- (D) 53. 在早期療育工作中，下列哪一項比較不屬於臨床心理師的工作範疇？(A)對家長提供相關諮詢工作(B)協助擬定個案的服務計畫(C)對個案進行必要的評估工作(D)對家長提供心理治療工作。
- (D) 54. 針對個案行為的產生原因的描述，下列哪一句話的說法比較合宜？(A)主要來自於生理的原發性因素(B)主要來自於環境的衍生性因素(C)主要來自於生理原發性因素的影響比環境衍生性因素的影響高(D)主要是來自於生理原發性的影響或環境衍生性的影響，其比率無法確定。
- (B) 55. 個案行為來自於環境的產生因素，其影響的條件比較多是屬於(A)增強的效果(B)

認知的結果(C)教導的結果(D)發展的結果。

- (B) 56.下列哪一項敘述比較不屬於家庭結構的範疇？(A)手足的多寡(B)臥室的大小(C)大型或小型家庭的情形(D)父母的婚姻關係。
- (A) 57.下列哪一項敘述比較不屬於家庭生活史的範疇？(A)父母學識的高低(B)搬家的次數(C)父母的工作變化(D)家庭經濟能力的變化。
- (D) 58.下列哪一項敘述比較不屬於父母教養方式的範疇？(A)父親寵愛(B)母親放任(C)外傭照護(D)祖父探望的次數。
- (D) 59.下列哪一項敘述比較不屬於家庭支持系統的範疇？(A)父親知己朋友多寡情形(B)母親娘家的關懷程度(C)母親夫家的關懷程度(D)鄰居對身心遲緩嬰幼兒的接納程度。
- (C) 60.一般家庭如果發現有個發展遲緩的嬰幼兒後，比較合宜的態度是(A)放棄對該個案的教養(B)馬上送入教養院(C)正確評估個案的情形後，尋求教養的資源(D)嚴加訓練，以利嬰幼兒的充分發展
- (D) 61.二歲真真的發展狀況不太理想，媽媽有些擔心。於是想要找人幫忙，媽媽第一個步驟應該要如何處理？(A)找到教育局尋求協助(B)找到社會局尋求協助(C)找到勞工局尋求協助(D)找到衛生局尋求協助。
- (D) 62.針對早期療育的教保機構，小慧的爸爸想要找一個適合多重障礙孩子的機構以幫助小慧接受必要的協助。請問爸爸應該要用什麼方法進行選擇比較容易準確找到合宜的機構？(A)接拜訪機構，透過觀察與訪談的方式蒐集資料(B)請機構人員說明他們的優點(C)問在裡面接受服務的小朋友(D)請求通報轉介中心協助。
- (B) 63.社會工作人員在早期療育的個案發現過程時，下列哪一項才是他的重要工作？(A)個案的整體評估者(B)個案父母的諮詢者(C)個案父母的診療者(D)個案教育的規劃者。
- (D) 64.面對一個三歲的嬰幼兒個案，教保員聽說他可能是個發展遲緩的嬰幼兒，於是這位教保員就安排要幫他做些教育評估。下述哪一項是比較不屬於教保員該做的評估工作？(A)各項能力的發展特質(B)各項能力的發展現況水準(C)各項能力的可能潛能(D)有關生理發展的特質。
- (D) 65.張老師在對一位四歲的發展遲緩幼兒進行評估，張老師根據評估資料得到此幼兒的學習優勢是在聽知覺能力，這一判斷比較是屬於哪一方面的評估？(A)發展能力(B)感覺統合能力(C)動作能力(D)學習管道。
- (B) 66.針對一個發展遲緩嬰幼兒進行學習生態評估時，通常比較可能的評估範疇不少，但是下列哪一項比較不在其中？(A)學校生態評估(B)教師生態評估(C)社區生態評估(D)家庭生態評估。
- (B) 67.我國特殊教育法有關學前特殊教育實施場所有明確的規定，下列哪一個場地是不在法令規範的範圍裡？(A)醫院(B)國民小學(C)托兒所(D)家庭。
- (A) 68.我國學前特殊教育的直接主管機關為何？(A)縣市政府(B)教育部(C)行政院(D)縣市政府教育局。
- (C) 69.早期療育工作中有關資源整合與聯繫的工作是哪一個單位的責任？(A)評估中心的責任(B)療育單位的責任(C)通報轉介中心的責任(D)教育單位的責任。
- (B) 70.提到評估中心的工作當然是為發展遲緩或身心障礙嬰幼兒進行必要的評估工作，這種評估工作下列哪一個單位是無關的？(A)醫療單位(B)國家衛生院(C)教育單位(D)社政單位。
- (C) 71.一個行為的產生有很多影響因素，通常所謂衍生性因素的觀念，比較是指向何種內涵？(A)生理條件(B)器官條件(C)環境條件(D)神經條件。
- (A) 72.有關語言學習的基本理論有許多種，下述小明出現語言遲緩現象該如何解釋。小明的雙親都是重度聽覺障礙者，小明又跟雙親單獨居住在比較偏僻獨立農舍，結果他的語言發展被診斷為明顯落後的遲緩者。這種現象的解釋理由以何者理論較為合宜？(A)社會學習理論(B)行為學派理論(C)認知學派理論(D)心理語言理論。

- (B) 73.台北縣現有的學前特殊教育模式，有其獨特的性質，下列哪一種說法是符合實際情形的？(A)將所有特殊需要的學生完全融入在普通班級裡(B)依照評估結果將學生分別安置在普通班與特殊班(C)只要普通班級接受一個特殊需要學生，一律可以減少 3 個普通幼生(D)將所有特殊需要學生完全安置在特殊教育班級裡。
- (A) 74.在特殊需要學生社會技能的教學，特殊教育教師都要花費很多精神進行教學。下列哪一種說法是比較對學生有幫助的？(A)教師應該利用有效的實際情境進行教學(B)教師應該盡量用講述法將技能說明清楚(C)教師應該要訓練教師助理協助說明各種技能，由教師助理進行教學(D)教師應該要訓練家長在家進行教學即可。
- (C) 75.在台灣現在的學前特殊教育模式，有很多特殊需要學生被安置在普通裡學習。此時普通班教師比較合宜而且可行的教學方式應該是(A)一定要將特殊需要學生與普通學生分成兩組上課(B)一定可以全體學生一起上課(C)教師可以依專業判斷選擇適當的教學策略(D)要兩位老師一起將學生分成兩組同時上課。
- (D) 76.依據特殊教育法施行細則第十八條之規定在擬定個別化教育計畫時，有些人員是應該參加，有些人員則是規定為「得」參加。請問下列哪種人員被定位為必要時「得」參加者：(A)學生(B)教師(C)家長(D)相關人員。
- (A) 77. Skinner 的學習理論與 Bandura 的社會學習理論都比較偏向於以運用行為學派心理的理論為基礎，但仍然有其不同處。下列哪一項重點不是兩個理論的共同點：(A)嘗試錯誤說(B)增強理論(C)刺激反應連結理論(D)個體行為表現。
- (D) 78.幼稚園有各種不同的教學模式，其中強調「主要經驗」(key experiences)的教學法是：(A)蒙特梭利教學(B)方案教學(C)高瞻教學(D)單元教學。
- (C) 79.第一位研究兒童，並將一般父母描寫自己孩子的日記整理成冊的人是：(A)C. Darwin(B)J-J Rousseau(C)S. Hall(D)J. Locke。【註】第一位使用日記法(又稱寶寶傳記法)，記錄自己小孩的成長與發展是斐斯泰洛齊。
- (C) 80.我國幼稚園課程標準的公布時間是(A)民國 70 年(B)民國 73 年(C)民國 76 年(D)民國 79 年。
- (D) 81.根據我國民國 92 年修訂通過的幼稚教育法規定，私立幼稚園(A)應設董事會(B)得不設董事會(C)三班以下得不設董事會(D)五班以下得不設董事會。
- (B) 82.目前教育部為幼托整合正在研擬的幼兒教育及照顧法草案 (95. 5. 19 修正)，其內容照顧的年齡層是(A)十二歲以下(B)六歲以下(C)二歲到六歲(D)零到二歲。
- (B) 83.我國公私立幼稚園的比例約為(A)20% vs. 80%(B)30% vs. 70%(C)40% vs. 60%(D)50% vs. 50%。
- (D) 84.下面哪一個說法不是對全語言教師的迷思？(A)全語言是開放教育的別稱(B)全語言的教師不會進行直接教學(C)全語言是語言經驗活動的別稱(D)全語言需要評量孩子的學習。
- (D) 85.強調幼兒的自然發展，而不贊成利用教導來使得幼兒社會化的學者是(A)柯門紐斯 Comenius(B)杜威 Dewey(C)Pestalozzi 斐斯泰洛齊(D)Rousseau 盧梭。
- (A) 86.下面哪一種說法是 Vygotsky 理論的內涵？(A)語言是中介學習的重要事項(B)與同儕互動是非常重要的(C)基模是處理訊息的來源(D)孩子在處理訊息時需要策略的引導。
- (A) 87.下面哪一種說法會是「相關研究」問的問題？(A)常看電視的孩子較具攻擊性嗎？(B)看電視時的親子關係對兒童攻擊性有影響嗎？(C)有多少孩子是喜歡看電視又具攻擊性的？(D)孩子在看電視時又會攻擊人的孩子有多少？
- (D) 88.下面哪一個有關兒童發展的說法是正確的？(A)法國醫 Jean Itard 教育 Victor，發現 Victor 有了快速的進步，各方面幾乎趕上同齡的孩子(B)被收養的孩子如果其表現與親生父母較為相似的話，表示環境是重要的(C)異卵雙胞胎中，如果一個罹患精神分裂症，另一個罹患相同疾病的機會也很大(D)異卵雙胞胎的智力會比一般兄弟姊妹的智力來得相似。
- (B) 89.下列哪一個兒童發展的說法是屬於生物性的理論？(A)Freud 的性心理理論(B)依

附理論(C)生態學理論(D)以上皆是。

- (A) 90.一個把臉藏在隱密的地方，然後大聲說：「快來找我」的孩子，下面哪一個說法是最正確的？(A)這個孩子在運思前期(B)這個孩子缺少物體長存概念(C)這個孩子缺少保留概念(D)以上皆非。
- (D) 91.下列哪一個有關 Froebel 的說法是不正確的？(A)Froebel 認為對幼兒而言，真實世界的感覺和知覺是不重要的(B)Froebel 遊戲是幫助兒童成熟和學習的重要活動(C)Froebel 認為幼兒教育的形式與內容應有別於較大年齡兒童的教育(D)Froebel 認為手工活動是沉悶而不必要的。
- (C) 92.下列有關托兒所的敘述，哪一個是正確的？(A)托兒所是獨特的教育實體，發源於德國(B)二十世紀初，美國幼稚園出現重大的爭議，因此有托兒所(C)托兒所運動是英國學者為貧窮兒童而提出的計畫(D)由於心理衛生運動的影響，才有了托兒所的推動。
- (C) 93.下列有關 Head Start 的敘述，何者是正確的？(A)Head Start 之初是以二歲到五歲的幼兒為對象(B)Head Start 是 1965 年，美國 Johnson 總統「為教育機會均等」的教育計畫(C)Head Start 在 1975 年後擴及失能兒童(D)Head Start 在 1989 年後，全國受補助的兒童仍有 30%在生理、情緒；和心理上有缺陷。
- (C) 94.產前發展時，哪一個時期是發展最快的時期？(A)胚囊期(B)胚胎期(C)胎兒期(D)以上都是。【註】依胡海國或張欣戊所著兒童發展答案應為(B)
- (B) 95.下列哪一個有關畸胎原(teratogens)的說法是正確的？(A)酒精會直接影響胎兒的發展(B)母親感染德國麻疹會造成胎兒耳聾或失明(C)母親在懷孕期間使用沙利竇邁會造成胎兒智能發展失常(D)以上皆是。
- (D) 96.下列有關新生兒的敘述，何者正確？(A)亞培格量表得分五分以上表示新生兒狀況良好(B)新生兒呼吸狀況良好則在亞培格量表上得一分(C)新生兒的巴氏反射又稱為驚嚇反射(D)以上皆非。
- (A) 97. Wynn(1992)其最出名的研究是探究嬰兒對數量概念的理解，他的發現是(A)嬰兒會花較多時間注視不可能的事件(B)嬰兒會花較多時間注視減法事件(C)嬰兒花較多時間注視合理的事件(D)以上皆可。
- (C) 98.下列有關幼兒依附行為的說法，何者是正確的？(A)如果幼兒看到母親，表現出不理不睬的樣子，繼續玩玩具是亦避亦趨的依附(B)現在測量孩子的依附行為多半使用 Bowlby 的陌生情境測驗(C)依附理論與動物行為學有直接關係(D)以上皆非。
- (B) 99.根據 Gelman 的說法，幼兒數數能力的發展會遵循五個原則，以下哪個原則的發展最後才會出現？(A)一對一原則(B)次序無關原則(C)順序原則(D)基數原則。
- (A) 100.下列有關幼兒書寫能力的敘述，何者最為正確？(A)根據 Vygotsky 的說法，嬰兒期的孩子即具有書寫能力(B)孩子要等到小肌肉發展完全，才得書寫(C)幼兒時期孩子表現的橫向書寫並無多大意義(D)以上皆是。

※6-12 95 學年度中區幼稚園教師甄選試題※

- (C) 1.小嬰兒亞伯特原來不怕白鼠，但是怕巨響。當其伸手撫玩白鼠時，突有鐵鎚發出巨響，亞伯特非常懼怕，如此反覆連結出現數次後，亞伯特見到白鼠就會逃開，這種行為是經由下列何種學習得到的？(A)潛伏認知學習(B)操作制約學習(C)古典制約學習(D)頓悟制約學習。
- (D) 2.一般嬰幼兒與依附對象分離時的分離焦慮反應，通常發生於幼兒多大時？(A)出生(B)兩週到四週(C)三個月左右(D)六至八個月。
- (C) 3.維高斯基(Vygotsky)所指的「可能發展區，ZPD」是指：(A)兒童目前達到的發展水準(B)兒童達不到的發展水準(C)經過指導後，兒童可發展的水準(D)兒童不需學習即可發展的水準。

- (B) 4.瞭解幼兒的動作發展是否正常，可比對發展的：(A)標準(B)常模(C)標準差(D)相關係數。
- (C) 5.依據皮亞傑(Piaget)的觀點，下列何者能說明幼兒學習的順序？(A)圖像→實物→符號(B)圖像→符號→實物(C)實物→圖像→符號(D)符號→實物→圖像。
- (D) 6.幼兒身體發展歷程中，下列敘述何者錯誤？(A)首部發展在先，下肢發展在後(B)軀幹發展在先，四肢發展在後(C)大肌肉的活動發展在先，小肌肉的活動發展在後(D)嬰幼兒動作發展順序，依序為翻身、扶手站立、起坐、上樓梯、獨自行走。
- (B) 7.下列有關幼兒牙齒成長發育之敘述，何者錯誤？(A)氟中毒通常會使牙齒產生斑點(B)牙齒的主要物質為琺瑯質(C)大約於六個月會長出第一顆乳齒(D)幼兒大約在三歲以前會長出所有的乳齒。
- (B) 8.有關腸病毒感染的描述，下列何者錯誤？(A)它是孩子常見的一種病毒感染(B)它主要的傳染途徑是飛沫傳染(C)它會使孩子發生咽喉起水泡或潰瘍(D)它也會引起發燒或腦炎。
- (D) 9.運用獎賞與懲罰鼓勵孩子遵守規定，是出自那一學者所主張的理論？(A)維高斯基(Vygotsky)(B)皮亞傑(Piaget)(C)馬斯洛(Maslow)(D)史金納(Skinner)。
- (B) 10.孩童心肺復甦術中，口對口人工呼吸時，嘴須整個蓋住口和鼻，以每分鐘幾次的速度輕輕吐氣？(A)10次(B)20次(C)30次(D)40次。
- (D) 11.下列有關幼兒腦部發展之順序，那一項發展最晚？(A)中腦(B)小腦(C)腦幹(D)大腦皮質。
- (C) 12.盧梭(Rousseau)在「愛彌兒」一書中認為，出生到五歲的教育應以下列何者為主：(A)感官教育(B)知識教育(C)身體養護(D)道德教育。
- (D) 13.如果想同時瞭解四、六及八歲兒童在氣質發展上的差異，可以使用下列那一項研究設計？(A)連續設計(sequential design)(B)跨文化比較設計(cross-culture comparison)(C)縱貫設計(longitudinal design)(D)橫貫設計(cross-sectional design)。
- (A) 14.依據幼教學者凱茲(katz)的看法，其將幼教老師的成長分為四個階段，下列何者屬於第二階段？(A)強化階段(consolidation stage)(B)求生階段(survival stage)(C)求新階段(renewal stage)(D)成熟階段(maturity stage)。
- (B) 15.幼教學者陳鶴琴創設之「五指教學法」，將課程分成哪五項？(A)美勞、健康、數學、環境、體育(B)健康、社會、科學、藝術、語文(C)健康、常識、語文、音樂、工作(D)美勞、遊戲、科學、社會、語文。
- (A) 16.下列何者非保護受虐兒之服務措施？(A)回流性的幼兒保護服務(B)補充性的幼兒保護服務(C)支持性的幼兒保護措施(D)替代性的幼兒保護服務。
- (C) 17.下列何者可用於測量幼兒智力？(A)丹佛發展篩選測驗(Denver Development Screening Test)(B)亞培格量表(Apgar Scale)(C)比西量表(Binet-Simon Scale)(D)羅氏墨漬測驗(Rorschach Inkblot Test)。
- (C) 18.頗受矚目的「方案教學」是引自哪一個國家的幼教教學模式？(A)美國(B)日本(C)義大利(D)英國。
- (D) 19.下列何者並非我國幼稚園課程標準中所規範的六大課程領域？(A)音樂(B)工作(C)遊戲(D)書寫活動。
- (B) 20.CIPP 評鑑模式中，I 係指什麼？(A)結果評鑑(B)輸入評鑑(C)背景評鑑(D)過程評鑑。
- (B) 21.提前就學方案(The project of Head Start)是哪個國家在 1965 年針對低收入戶及特殊兒童家庭，提供協助的方案？(A)日本(B)美國(C)英國(D)法國。
- (C) 22.教育史上第一位肯定遊戲的教育價值的是下列哪一位學者？(A)洛克(Locke)(B)盧梭(Rousseau)(C)福祿貝爾(Frobel)(D)杜威(Dewey)。
- (C) 23.多元智能理論是由誰提出來的？(A)桑代克(Thorndike)(B)杜威(Dewey)(C)迦納(Gardner)(D)克伯屈(Kilpatrick)。
- (A) 24.下列有關幼兒教育券實施方案之敘述，何者錯誤？(A)發放對象包括就讀公私立

- 幼稚園滿五足歲之幼兒(B)每人每學期限領乙次，重讀生及轉學生已領有補助者，不得重複請領(C)幼兒於學期中途(第一學期於十月十五日、第二學期於四月十五日)後入學者，不得請領(D)符合補助者，每人每一學年補助新台幣一萬元。
- (D) 25.依教育部「扶持五歲弱勢幼兒及早教育計畫補助作業要點」之規定，就讀私立國幼班之幼兒，每生每學期最高補助新台幣多少元學費？(A)三千元(B)五千元(C)八千元(D)一萬元。
- (C) 26.依教育部「扶持五歲弱勢幼兒及早教育計畫補助作業要點」之規定，補助對象擬分為四個階段完成，今年八月新學年度擬進行補助的對象為何？(A)部份離島地區之滿五足歲幼兒(B)加入原住民 54 個鄉鎮市之滿五足歲幼兒(C)加入一般地區經濟弱勢(低收入戶及中低收入戶)之滿五足歲幼兒(D)全面辦理國民教育向下延伸一年。
- (C) 27.依照「國民小學辦理兒童課後照顧人員資格標準」第九條規定，提供兒童課後照顧服務的人員之資格，不包含下列哪一項？(A)幼稚園合格教師(B)曾任國民小學代課教師，且表現良好者(C)公私立大專院校以上畢業(D)符合兒童福利專業人員資格者，但不包括保母在內。
- (A) 28.未婚媽媽及其子女的福利服務，是屬於下列哪一項兒童福利服務？(A)支持性兒童福利服務(B)補充性兒童福利服務(C)替代性兒童福利服務(D)救濟性兒童福利服務。
- (A) 29.依據幼稚教育法之規定，公私立幼稚園收費項目、用途及數額須經下列何者核定？(A)所屬縣市教育局(B)中央教育部(C)董事會(D)校長或園長。
- (D) 30.根據兒童及少年福利法規定，不得使六歲以下的兒童獨處，亦不得使其由不適當之人照顧，此「不適當之人」，並不包括下列何者？(A)有法定傳染病者(B)七歲以上未滿十二歲者(C)無行為能力者(D)被停止監護權的父母。
- 送分 31.根據兒童及少年福利法規定，私人或團體辦理兒童及少年福利機構，應向當地主管機關申請設立許可，違反者應公告其姓名並處以多少罰鍰？(A)新台幣一萬元以上，十萬元以下(B)新台幣二萬元以上，二十萬元以下(C)新台幣三萬元以上，三十萬元以下(D)新台幣四萬元以上，四十萬元以下。【答】新台幣六萬元以上，三十萬元以下罰鍰。
- (B) 32.兒童及少年福利法第三十四條規定，教育人員知悉兒童有受虐待、疏忽或其它傷害之情事者，應在幾小時內向主管機關報告？(A)12 小時(B)24 小時(C)36 小時(D)48 小時。
- (A) 33.有關幼兒遊戲發展階段，下列何者正確？(A)獨立遊戲→平行遊戲→聯合遊戲→合作遊戲(B)平行遊戲→獨立遊戲→合作遊戲→聯合遊戲(C)獨立遊戲→平行遊戲→合作遊戲→聯合遊戲(D)獨立遊戲→聯合遊戲→平行遊戲→合作遊戲。
- (A) 34.每日的活動大致分為「計畫—工作—回顧」，這是何種教保模式之活動架構？(A)高瞻遠矚課程(High/Scope Curriculum)(B)蒙特梭利教學法(Montessori Method)(C)河濱街模式(Bank Street Approach)(D)娃得福(Waldorf)。
- (C) 35.下列有關「全語言」的敘述，何者正確？(A)全語言是一種語言教學法，強調口說與語言書寫(B)全語言的學習，可以被劃分為內容和技巧二部份(C)全語言的學習是在有意義的情境中，使用語言而學習語言(D)全語言的學習，強調由反覆的訓練中學習語言。
- (D) 36.下列對幼兒適性發展課程(developmentally appropriate practice)實施的敘述，何者正確？①課程內容應適合幼兒的年齡②課程內容應考慮幼兒的身心發展③課程內容應顧及幼兒所屬的文化④課程內容應符合幼兒家庭的需求。(A)①②④(B)①③④(C)②③④(D)①②③。
- (D) 37.下列有關氣質的敘述，何者正確？(A)適應性是指幼兒第一次接觸人、事、物時所表現的態度(B)反應強度是指引起幼兒某種反應的刺激量(C)注意力分散度是指幼兒遇到困難或挫折時，堅持原活動的傾向(D)活動量是指幼兒在全天的活動中

所表現的節奏快慢與活動多寡。

- (C) 38.下列有關胎兒發展的敘述，何者有誤？(A)孕婦抽煙會導致胎兒體重過輕、成長遲緩智力低等症狀(B)在懷孕後期孕婦若感染德國麻疹幾乎不會有任何後遺症(C)孕婦飲酒會造成胎兒易罹患胎兒酒精症候群，胎兒的症狀為頭髮稀少，指甲泛白(D)從受孕到大約懷孕的第二週是為胎芽期(germinal stage)。
- (C) 39.從教育的功能而言，以下何種是無結構性的教具？(A)拼圖(B)積木(C)黏土(D)模型。
- (D) 40.戶外活動時，幼兒爬到攀爬架上方，很高興的向老師說：「老師，我比你高！」，下列有關老師的回應，何者較能建立豐富的口語環境？(A)抓好哦！小心不要跌下來(B)你好厲害！可以爬那麼高(C)哦！爬一下下就要下來了(D)哇！你從上面看到什麼呢？
- (A) 41.河濱街模式的發起人：(A)米契爾(Mitchell)(B)皮亞傑(Piaget)(C)杜威(Dewey)(D)史代納(Steiner)。
- (A) 42.下列關於方案主題選擇與探索範圍決定之敘述，何者錯誤？(A)範圍較大且較抽象的主題適合年紀較小的幼兒(B)主題具體化是幼兒教學的重要技巧(C)主題內的某些項目亦可拉大為另一主題(D)主題的決定應考慮可運用的資源。
- (B) 43.每一位特殊兒童個別化教育計畫之訂定，學校應於何時完成？(A)每學期開學前一個月內(B)每學期開學後一個月內(C)每學年開學前一個月內(D)每學年開學後一個月內。
- (D) 44.參與擬定個別化教育計畫之人員，應包括下列哪些人員？①學校行政人員②教師③學生家長④相關專業人員。(A)①②③(B)②③④(C)①②④(D)①②③④。
- (C) 45.對特殊學童問題行為的評量，可以先使用什麼方式來瞭解行為的可能原因，再進一步發展適當的處理方案？(A)工作分析(B)檔案評量(C)功能性評估(D)生態評量。
- (C) 46.依現行「特殊教育法」之規定，各縣市政府應設立「特殊教育學生鑑定及就學輔導委員會(簡稱鑑輔會)」。下列敘述何者錯誤？(A)身心障礙學生的安置與輔導，係由鑑輔會處理(B)鑑輔會須以綜合服務及團隊方式執行鑑定、安置與輔導工作(C)鑑輔會為附屬縣市政府教育局的正式常設單位，受聘團隊成員亦是專責單位(D)鑑輔會可對於接受安置機構，提出復健服務、輔助器材、生活協助等之建議。
- (B) 47.依據我國特殊教育設施及人員標準，特殊教育學校或特殊幼稚園所，如有身心障礙兒童，每多少人可以增置教師助理員一人？(A)15人(B)20人(C)25人(D)30人。
- (D) 48.我國所推行的早期療育服務流程的第一步，是把疑似發展遲緩幼兒向哪個單位通報？(A)民政單位(B)教育單位(C)醫療單位(D)社政單位。
- (C) 49.在早期療育工作中，哪一種專業服務人員可以協助障礙學生姿勢動作的處理及輔助的運用？(A)定向行動專業人員(B)擴大性溝通輔助專家(C)物理治療師(D)職能治療師。
- (A) 50.如果幼兒有經常發生眨眼睛、噘嘴巴、裝鬼臉、聳動肩膀、搖頭晃腦等動作，或有清喉嚨、大叫、發出咒罵聲音等情形，是屬於下列哪一種病症？(A)妥瑞氏症(B)自閉症(C)癲癇症(D)注意力不足缺陷症。
- (B) 51.「認同同性父母」是佛洛伊德(Freud)性心理發展哪一階段的主要任務？(A)青春前期(B)性器期(C)潛伏期(D)口腔期。
- (C) 52.幼兒對權威的敬畏，認為規則是神聖的，一定要遵守，假如逾越就是「壞孩子」，這種道德意識指的是下列那一階段？(A)自律階段(B)無律階段(C)他律階段(D)多律階段。
- (D) 53.美國 High/Scope 高瞻課程注重的主動式學習有五大要素，下列何者為非？(A)操作(B)幼兒的語言(C)選擇(D)輪流。
- (D) 54.幼兒能從事延宕模仿(deferred imitation)時，我們可以推論該幼兒可能已萌發下列何種心智運作能力？(A)可逆性(reversibility)(B)社交語言(social speech)(C)調適

(adaption)(D)表徵能力(representational ability)。

- (A) 55.下列何者非為神經系統缺損有關的肢體障礙？(A)肌萎症(B)脊柱裂(C)脊柱神經損傷(D)小兒麻痺。
- (A) 56.因神經心理功能異常而出現溝通、社會互動、行為及興趣表現上有嚴重問題，造成成長學習及生活適應上有顯著困難者，稱為？(A)自閉症(B)學習障礙(C)發展遲緩(D)語言障礙。
- (D) 57.皮亞傑曾藉著瞭解兒童對遊戲規則的看法，將道德發展分為三階段；請排列出此三階段的正確順序：(A)強迫的道德階段→無規則意識階段→合作的道德階段(B)強迫的道德階段→合作的道德階段→無規則意識階段(C)無規則意識階段→合作的道德階段→強迫的道德階段(D)無規則意識階段→強迫的道德階段→合作的道德階段。
- (B) 58.以中國文化與教育而言，活用多元智慧學說的教育，近乎哪一種教育？(A)大學教育(B)中庸教育(C)正蒙教育(D)倫衡率性教育。
- (C) 59.哪位幼教家不強調教具或恩物輔助的教學法？(A)皮亞傑(J.Piaget)(B)蒙特梭利(M. Montessori)(C)韓特雷課(J. Hendrick)(D)福祿貝爾(Froebel)。
- (C) 60.培養幼童人見人愛具魅力特質的教育方針與重點為何？(A)加強感性教育(B)加強知性教育(C)加強情意教育(D)加強體能動作教育。
- (D) 61.「當我閉上眼睛時，常看見清楚的影像」此屬於多元智能中的哪一項智能？(A)肢體—動覺智能(B)內省智能(C)邏輯—數學智能(D)空間智能。
- (C) 62.下列敘述何者正確？(A)貧血是內分泌的問題(B)糖尿病是血液的問題(C)哮喘是呼吸系統問題(D)以上皆是。
- (D) 63.行政院公布「我國兒童人權報告書」指出我國相關法令已落實聯合國兒童權利公約所賦予兒童之特殊人權，下列何者是錯誤的？(A)國家對於兒童權利之保障優先於成人，且國家處理兒童事項應遵循兒童最佳利益原則(B)免於戰事權：十五歲以下之兒童不會直接參加戰鬥行為(C)身分權：兒童出生後，應有一定之國籍與受父母之照顧之權利(D)人身自由權：包括動、靜之自由，用以對抗國家不法之任意拘捕。
- (A) 64.依民國八十七年發布之特殊教育法施行細則規定，學前特殊教育階段身心障礙兒童之安置，應該：(A)與普通兒童一起就學為原則(B)就讀普通學校之學前特教班(C)就讀特殊學校之學前特教班(D)就讀特殊教育幼稚園或托兒所。
- (C) 65.下列何者為兒童的特殊權利之一？(A)健康權(B)受教育權(C)遊戲權(D)環境權。
- (A) 66.下列何者模式最適合幼兒學習「分數」概念？(A)面積模式(B)集合模式(C)數名模式(D)數線模式。
- (B) 67.下列哪一個不是皮亞傑所認為的幼兒時期思考的重要特徵？(A)萬物有靈論(B)逆向思考(C)人為論(D)思考必須配合動作與物體。
- (A) 68.「對幼兒教學時必須考慮幼兒的身心成熟度，學習經驗，並引起其學習動機」，這是應用何種教學原則？(A)準備原則(B)類化原則(C)興趣原則(D)熟練原則。
- (C) 69.地中海貧血為人體血液中下列合成有問題？(A)白血球(B)紅血球(C)血紅素(D)以上皆是。
- (B) 70.三歲幼兒每日應攝取的熱量約為：(A)1100 大卡(B)1300 大卡(C)1500 大卡(D)1700 大卡左右。
- (A) 71.幼兒動作教學中「先在身體一側進行某項動作，接著在身體另一側進行相同或不同的動作」稱為？(A)交替動作(B)連續動作(C)對稱動作(D)可預期的動作順序。
- (B) 72.老師對幼兒說「將你的雙手放在鼻子上然後再放在肩上」，老師正使用(A)動作示範法(B)口語指令法(C)手觸指導法(D)以上皆是。
- (B) 73.下列有關皮亞傑的認知理論，何者是正確的？①在運思準備期，自我中心是幼兒思考的一大特徵②基模是認知的的基本構成單位③幼兒的空間知覺只限於眼前的部分④各認知階段的順序是固定不變的⑤設計教學活動時，應考慮幼兒的心智發

- 展但教師的教學可加速其發展。(A)①②③④⑤(B)①②③④(C)①②③(D)②③④⑤。
- (B) 74. 有關幼兒教育及照顧法(草案)中的第十一條規定,「課後照顧中心」指的是受託提供幼兒幾人以上之課後照顧服務?(A)5人以上(B)6人以上(C)4人以上(D)7人以上。
- (A) 75. 「過分重視成就,養成兒童不敢有超越常軌行為的習慣」是影響美國兒童創造力發展的因素,是下列何者提出的論點?(A)陶倫思(Torrance)(B)柯里納(Krippne)(C)辛柏克(Simberg)(D)柯拉克(Clark)。
- (B) 76. 下列何者是最佳教導幼兒認識『橘子』外觀的方法(A)直接口述(B)具體實物(橘子)呈現(C)以圖片呈現(D)以塑膠橘子模型呈現。
- (B) 77. 在動物的主題中,先介紹家中的寵物,再介紹動物園的動物,最後介紹瀕臨絕種的動物,是符合教材排列原則中的那一項原則?(A)由具體到抽象(B)由近到遠(C)由易到難(D)由簡到繁。
- (D) 78. 教師確認幼兒有丟球的基本能力之後,再教導幼兒有投籃的動作,是依據教材排列原則中的那一項原則?(A)由易到難(B)由具體到抽象(C)由近到遠(D)由舊經驗到新經驗。
- (A) 79. 社會化原則主要是依據那一位社會學家所主張的教育目的,就是要下一代能適應將來社會的生活?(A)涂爾幹(Durkheim)(B)赫爾巴特(Herbart)(C)桑代克(Thorndike)(D)杜威(Dewey)。
- (C) 80. 以圖表方式評定幼兒是否達到教學目標的評量法是(A)口頭評量法(B)表演法(C)評量表法(D)觀察法。
- (C) 81. 讓幼兒了解大自然中地震的自然現象是屬於健康課程領域中的活動內容(A)身體(B)情緒(C)生活自理(D)營養。
- (C) 82. 請將故事戲劇帶領要訣的五項步驟依序排列:a 故事的選擇;b 暖身和準備活動;c 討論、練習、計畫;d 反省與檢討;e 戲劇呈現。(A)abcde(B)abced(C)baced(D)bacde。
- (B) 83. 下列何者是自然科學領域的內容?(A)介紹我國的生活習慣(B)介紹交通工具(C)介紹數字並書寫數字(D)讓幼兒學習解決問題。
- (B) 84. 「認識杯子的外形與種類」是屬於何種範疇的教學目標?(A)情意(B)認知(C)動作(D)技能。
- (A) 85. 下列哪一個非教學目標的用詞?(A)會貼出(B)增進(C)加強(D)訓練。
- (D) 86. 教育部於 93 年所提出的「幼稚教育法修正草案」中,為鼓勵引進企業與社區之資源,增訂幼稚園得採下列何種方式來經營?(A)普設公幼(B)增加民營(C)公私合夥(D)公辦民營。
- (D) 87. 教育部於 93 年所公布之「學齡前幼兒英語教育政策說帖(修正版)」中,下列何者不是說帖中所強調的三個主張?(A)推動應先學母語,再學國語和英語(B)幼稚園不得聘用外籍教師(C)學英語的目的在促進文化學習與國際了解(D)幼稚園正常化教學。
- (A) 88. 在教育部於 93 年所公布之「學齡前幼兒英語教育政策說帖」中,建議未來幼稚園中應採用何種形式的英語教學?(A)融入式(B)合作式(C)進階式(D)循環式。
- (A) 89. 在教育部所公告的「補助地方政府辦理公私立幼稚園評鑑作業原則」中,請問下列何者並非幼稚園評鑑的主要目的?(A)監督幼稚園是否違法(B)配合幼兒教育券之發放,提供民眾選擇績優幼稚園(C)引導幼兒教育正常發展(D)瞭解幼稚園的現況。
- (C) 90. 教師在設計活動時,其活動內容是(A)以教師為本位(B)以園所為本位(C)以幼兒為本位(D)以家長為本位。
- (B) 91. 下列何者非「幼稚園課程標準」中所指的教保活動型態(A)自由活動(B)保育活動(C)個別活動(D)團體活動。
- (C) 92. 中國教育家孔子曾說過「因材施教」主要是在說明那一個教學原則?(A)社會化原則(B)統整原則(C)個別適應原則(D)自動原則。

- (D) 93.對幼兒不適合實施傳統評量的原因，下列何者為非？(A)幼兒心智發展不夠成熟 (B)幼兒的專注力不夠(C)幼兒讀寫方面的能力有限(D)幼兒的創造力不夠。
- (D) 94.教學活動後一段時間，教保工作人員想了解幼兒所獲得的效果是否還存在，採用何種評量方式較為合適？(A)前評量(B)過程評量(C)後評量(D)追蹤評量。
- (B) 95.教師藉由讓幼兒欣賞象形文字，並請幼兒發表意見是屬於那一課程領域的活動？(A)健康(B)語文(C)創造(D)探索。
- (A) 96.下列何者不是社會領域的教學內容？(A)教導十以內的數組合(B)教導幼兒學習與同儕建立關係(C)教導幼兒遵守共同制定的常規(D)教導幼兒簡單的基本禮儀。
- (B) 97.讓幼兒瞭解上、中、下、往前、往後是屬於何種概念？(A)分類(B)空間(C)數(D)時間。
- (D) 98.下列哪一位學者，曾經忠實的根據愛彌兒之教育理論，教育自己的孩子？(A)福祿貝爾(B)皮亞傑(C)柯門紐斯(D)斐斯塔洛齊。
- (D) 99.被稱為「中國的福祿貝爾」的學者是哪一位？(A)郭彥(B)熊慧瑛(C)張雪門(D)陳鶴琴。
- (A) 100. 幼兒活動室的溫度最好常保持攝氏幾度？(A)20~26 度(B)27~30 度(C)30~32 度(D)以上皆非。

※6-13 95 學年度金門縣幼稚園教師甄選試題※

- (C) 1.設置幼兒圖書角的方式，下列何者不宜？(A)靠近窗戶設置(B)鋪設地毯(C)圖書直立重疊放置(D)放置植物盆景。
- (D) 2.金門縣政府公私立幼稚園之主管機關是教育局的(A)國教課(B)督學室(C)社教課(D)學管課。
- (C) 3.開學第一週，面對第一次上學的幼兒，老師應優先處理的是幼兒的(A)常規遵守 (B)生活自理(C)分離焦慮(D)同儕 互動。
- (C) 4.義大利瑞吉歐幼教方案的課程符合下列哪一項心理學理論和教育哲學思想(A)心理動力理論和盧梭的教育哲學(B)皮亞傑理論和洛克的教育哲學(C)維高斯基理論和杜威的教育哲學(D)訊息處理理論和杜威的教育哲學。
- (B) 5.以「計劃-工作-回顧時間」為每日例行活動架構的是(A)卡蜜(Kamii-DeVries) 幼教方案(B)高瞻(High/Scope) 幼教方案(C)河濱街(Bank Street) 幼教方案(D)光譜計畫(The Project Spectrum)。
- (A) 6.義大利瑞吉歐的老師透過「對話」、「傾聽」來幫助兒對童她們有興趣的問題持續地探索與研究，老師們把這樣的教學比喻為下列哪一項？(A)拋球(B)社會建構 (C)鷹架(D)編碼
- (A) 7.下列每一項都包含著一個理論以及一種教育實務，而且那個教育實務是從配對的理論中演發出來的。請選出那一個項目，其理論與教育實務是相衝突、不相容的？(A)多元智能 vs 早期療育/學習障礙(B)杜威的教育理論 vs 方案教學(C)皮亞傑理論 vs 發現學習(D)單一智能論 vs IQ 智力測驗。
- (D) 8.遊戲對兒童的發展與學習會有什麼樣的影響和功用，這個幼教問題會因為採用不同的理論而會有不同的答案。下列哪一項影響和功用是屬於皮亞傑理論？(A)等待成熟(B)發洩被壓抑的情緒(C)兒童慾望和想法的具體實現(D)遊戲是一種練習兒童已經建構起來之知識的活動。
- (C) 9.根據皮亞傑的理論，老師應該執行的教學策略，下列哪一項陳述是最為重要的教學策略(A)提供兒童所要探索之知識的概念架構，以幫助他們能夠理解即將學習的知識(B)在活動中必須與兒童互動，以了解他們的動機(C)提出反例來詢問他們，以引導他們再度去思考他們所提出的想法或答案(D)提供兒童豐富的人文情境，以滿足兒童在情緒發展上的需求。

- (C) 10.下列有關學者和其代表著作或理論的敘述哪一個是正確的？(A)Goodman:融入式英語(B)Waldorf:噴泉(C)Bruner:教育的文化(D)Vygotsky:兒童的心智。
- (D) 11.幼兒教育階段該不該學美語，成為目前公眾注目的話題。請問下列哪一個關於幼兒外語學習的論述不正確？(A)母語學習是外語學習的基礎(B)學習外語對孩子後設語言認知能力有幫助(C)學習外語沒有關鍵期(D)融入式英語能夠讓幼兒完全沉浸在英語的環境中。
- (D) 12.下列那項環境布置都能增加隱退性，除了？(A)布幕(B)紙箱(C)矮櫃隔間(D)放背景音樂。
- (D) 13.蹺蹺板鼓勵哪一種遊戲形式？(A)單獨(B)平行(C)協同(D)合作。
- (D) 14.下面哪些敘述與美國布希總統所提的No Child Left Behind教育改革政策的衝擊有關？(1)大考考試結果會影響學生是否順利升學(2)重過程不重結果的教學方式受到歡迎(3)老師不需要為所有學生的考試成績負擔責任(4)希望以評量來影響教師的課程設計和教學方法 (A)1+2(B)3+4(C)2+3(D)4+1。
- (C) 15.兼顧幼兒學習內容的順序性以及幼兒有限度的選擇自由是為何種課程組織的理論(A)本體論(B)幼兒發展論(C)折衷論(D)學習者中心論。
- (B) 16.當教師和幼兒談論要怎麼開一個早餐店時，幼兒紛紛提及曾經做過蔥油餅、餅乾等等，這種把先前學過的知識與新事物的聯結是所謂的(A)複製的方法(B)聯想的方法(C)應用的方法(D)闡釋的方法。
- (C) 17.檢查教具教材或遊樂器材的耗損程度來了解幼兒對於該物品的喜好程度是一種(A)園方添購教材教育的重要依據(B)安全教育的評估(C)非干擾性的評量方式(D)以上皆是。
- (B) 18.發現學習的實驗性課程在民國六十年在省北師、北市師附小幼稚園展開實驗，其課程特徵為(A)強調家園合作的關係以及經驗的轉化(B)是一項經驗(活動)課程(C)重視勞動行為、生活素材與科學教育(D)以上皆是。
- (D) 19.有關人類新生兒的動作發展，下列何者不確(A)頭部最先(B)腳部最後(C)軀幹發展先於腳部(D)腳部發展先於軀幹。
- (A) 20.民國 92 年公布的為增進國民家庭生活知能，健全國民身心發展，營造幸福家庭的法律是(A)家庭教育法(B)親職教育法(C)兩性教育法(D)性別平等教育法。
- (A) 21.依現行法律，在幼稚園執行教學者需具備何資格(A)教師(B)教保員(C)教保員(D)早療人員
- (D) 22.著名的教育思想家 M. Montessori 是哪個國籍者(A)美國(B)法國(C)德國(D)義大利。
- (A) 23.被尊稱為中國的福祿貝爾，民國三 0 年代活躍於中國華北地區的幼教重要人物是(A)張雪門(B)陳鶴琴(C)張宗麟(D)胡適。
- (D) 24.私立幼稚園如不對外募捐經費，且未超過幾班者可以不設置董事會(A)2 班(B)3 班(C)4 班(D)5 班。
- (C) 25.「兒童及孕婦應優先獲得照顧」是規定在我國現行的哪一法律中？(A)兒童福利法(B)幼兒教育暨照顧法(C)兒童及少年福利法(D)家庭教育法。
- (C) 26.我國現行「幼兒教育券」制度，政府提供的幼教代金金額為(A)每月 1 千元(B)每月 3 千元(C)每學期 5 千元(D)每學年 5 千元
- (A) 27.幼稚教育之課程標準是由何機關制定的？(A)教育部(B)教育局(C)行政院(D)內政部。
- (B) 28.當前適用的幼稚園設備標準是(民國)哪一年公布的？(A)72 年(B)78 年(C)86 年(D)92 年
- (D) 29.以我國當前幼托政策而言，幼稚園與托兒所收托對象的重疊部分是(A)二至未滿三歲(B)三至未滿五歲(C)三至未滿六歲(D)四至未滿六歲。
- (A) 30.在幼稚園裡，如果發現幼兒有身心受虐情形時老師應採下列何處置(A)通報社會局(B)通報衛生局(C)連絡家長/監護人(D)連絡早期療育中心。

- (D) 31.有關私立幼稚園收費，下列何者應要經所在地教育局核定？(A)收費項目(B)收費數額(C)收費用途(D)以上皆是
- (A) 32.有關幼兒的動作發展下列何者不確(A)幼兒先學會坐直身體才學會抬頭轉頭(B)幼兒先學會坐直身體才學舉手拿物(C)幼兒先學會運用手才學會控制腳(D)幼兒先會抬頭轉頭才會坐直身體。
- (B) 33.關於幼兒是否學習美語一事，教育部於93年2月9日曾發布新聞稿說明立場，下述何者與教育部的立場相違：(A)有關英語教育政策，應以先母語、國語，後英語等漸進(B)如果需要採分科進行教學，應聘任合格教師為之(C)加強對未依法設立之「雙語幼兒園」、「美語幼兒學校」，嚴加查處，亦不得以雙語幼兒園或美語幼兒學校之名義對外招生(D)幼教機構將美語視為學習材料，配合時令季節與特殊慶典活動需要，進行偶發性、非特定性之融入式學習活動，並未違法。
- (C) 34.下述關於陳鶴琴的敘述何者為「非」？(A)在中國推行設計教學法(B)倡導活教育(C)與張雪門同時留美(D)赴美留學學習教育及心理學。
- (D) 35.下述何者「不」是杜威的思想對幼教的貢獻？(A)聯繫教育與生活的密切關連(B)影響方案教學的提出(C)提倡做中學的實證理念(D)說明「遊戲」對幼兒發展具有重要地位。
- (D) 36.就下述四位幼兒教育歷史上重要人物，依出生年的先後排序：甲.裴斯塔洛奇；乙.柯門紐斯；丙.陳鶴琴；丁.杜威(A)乙甲丙丁(B)乙丁丙甲(C)乙丙甲丁(D)乙甲丁丙。
- (B) 37.提出全語文觀點的學者是(A)威爾斯(Wells)(B)古德曼(Goodman)(C)科姆斯基(Chomsky)(D)歐文斯(Owens)。
- (B) 38.幼兒畫一條直線說「這是飛機」表示他已近入繪畫發展的(A)塗鴉期(B)象徵期(C)前圖式期(D)圖式期。
- (C) 39.一般來說，幼兒語言發展的關鍵期是在(A)三個月至六個月(B)六個月至十二個月(C)十二個月至十八個月(D)二十四個月。
- (C) 40.下列哪一項不是幫助幼兒降低恐懼的方法？(A)教導他學習應付恐懼情境的技能(B)讓幼兒慢慢接觸令他恐懼的東西(C)讓幼兒恐懼的東西與恐懼的聲音同時出現(D)安排機會讓幼兒向同儕學習不恐懼的行為。
- (A) 41.幼兒相信故事書中的北風與太陽能相互對話，這是因為幼兒的哪一種認知現象？(A)萬有靈魂論(B)自我中心觀(C)調適(D)創造力。
- (B) 42.下列哪一項敘述是錯誤的？(A)皮亞傑與維高斯基都是重要的認知心理學家(B)皮亞傑與維高斯基對兒童私語的觀點是相同的(C)皮亞傑與維高斯基對發展與學習間關係的看法是不同的(D)皮亞傑與維高斯基都重視遊戲的價值。
- (A) 43.下列何者是錯誤的幼兒鼻出血的處理方式？(A)將頭向後仰(B)捏住鼻子柔軟的部分改由口呼吸(C)吐出口中的血液(D)解除頸部與胸部衣物的束縛。
- (A) 44.以下關於腦性麻痺敘述何者不正確？(A)簡稱C.P. B.因為腦部受損，所以孩子們皆有智能障礙情形(B)臍帶繞頸造成的窒息可能是原因之一(C)徐動型腦性麻痺的肌肉張力屬於波動型(D)提供適當的輔具可以協助幼兒學習獨立生活。
- (B) 45.有關認知領域障礙的描述，何者不正確？(A)因應智能障礙幼兒預期失敗的心裡狀況，老師可以協助幼兒獲得較多成功的經驗(B)苯酮尿症(PKU)主要影響在孩子智能部分，目前尚無法經由新生嬰兒篩檢中及早發現(C)因應智能障礙幼兒類化遷移能力的限制，老師通常在課程中提供充分練習的機會(D)唐氏症可以在產前母血檢查中發現。
- (D) 46.下列哪一本書是裴莉(Vivian Gussin Paley)老師的著作？(A)所有的狗都是男生(B)窗口邊的荳荳(C)好老師是自己找的(D)手拿褐色蠟筆的女孩。
- (C) 47.下列哪一項不是陳鶴琴對幼兒教育的影響？(A)創用五指教學法(B)開創我國第一所實驗幼稚園(C)開展台灣的幼教工作(D)賦予幼兒教育中國化的內涵與實質。
- (D) 48.下列哪一個提問內容最能增進幼兒的思考能力？(A)「你畫的是汽車，對不對？」

- (B)「你喜歡狗，還是貓？」(C)「你昨天去哪玩？」(D)「假如你在百貨公司迷路了，你怎麼辦？」
- (D) 49.當幼兒哭泣時，老師最適宜的反應話語為(A)「告訴老師你為什麼要哭」(B)「不要哭才是乖寶寶」(C)「是不是有人欺負你？」(D)「老師知道你現在心裡很難過」。
- (D) 50.下列何者是比較有價值的教師專業成長方式？(A)閱讀幼教相關書籍(B)參加讀書會(C)參加研習(D)進行行動研究。
- (D) 51.如果教師正在做觀察記錄，有幼兒好奇詢問：「你在做什麼？」老師的回答會是(A)「去做你自己的事」(B)「我在做我自己的事」(C)「我在練習寫字」(D)「我想把你們說的話寫下來」。
- (A) 52.關於幼兒的動作發展，下列何者的敘述不正確？(A)動作發展較佳的幼兒，心智發展未必較佳(B)動作發展和幼兒的「自我概念」及「自信心」有著密切的關係(C)幼兒常見的動作發展模式為「由頭到腳」及「由軀幹到四肢」(D)幼兒父母和教師不必刻意矯正幼兒慣用左手的習慣。
- (D) 53.下列哪一個有關智力與創造力之間關係的敘述是正確的？(A)智力很高者，其創造力也很高(B)創造力和智力一樣受遺傳 因素影響很大(C)一般來說，人類的智力可變性大，而創造力可變性小(D)小華因家長及教師刻意的教導，其創造力比同年齡幼兒為高。
- (A) 54.下列何者不是處理幼兒抽筋的適宜方式？(A)強塞硬物於幼兒口中，避免咬傷舌頭(B)讓幼兒躺下，頭側一邊，以免窒息(C)應保持鎮靜(D)觀察幼兒的抽筋型態及呼吸脈搏情形。
- (B) 55.下列何者不是混齡教學的理論基礎？(A)比較符合高等動物的進化趨勢，也比較近似人類社會的組織型態(B)幼兒能有較完整的同儕互動經驗，有助於抽象思考能力的發展(C)比較有彈性，適於幼兒個別化的發展(D)可以加強同儕學習的效果，增進學習效率。
- (A) 56.華得福(Waldorf)幼教模式是以(A)史代納(Steiner)(B)皮亞傑(C)馬拉古奇(Malaguzzi)(D)維高斯基(Vygotsky)的理論為基礎。
- (D) 57.下列哪些角落不適合緊鄰在一起？(A)沙箱與繪畫角(B)扮演角落與積木角(C)圖書角與科學角(D)木工角與圖書角。
- (A) 58.不論本地專家學者所研擬的「幼教專業倫理」還是美國 NAEYC 的專業倫理守則，幼教工作者在面對兩難情境時，最基本的原則為(A)在任何情況下，我們絕不能傷害幼兒(B)尊重每個家庭的教養價值觀(C)創造一個對幼教工作者的優質環境(D)對社區盡義務。
- (C) 59.新生兒能依著抓握懸起新生兒自己的身體稱為(A)莫鼻克定理(B)巴彬斯奇反射作用(C)達爾文反射作用(D)比馬龍原理。
- (C) 60.抗日戰爭後由大陸來到台灣，對於兩岸的幼教發展皆有貢獻的幼教人物是(A)杜威(B)陳鶴琴(C)張雪門(D)張宗麟。

※6-14 95 學年度臺東縣幼稚園代理教師甄選試題※

- (B) 1.幼兒書寫語文學習的第一階段通常是(A)分離符號單位(B)毫無目的的塗鴉(C)水平的運動(D)寫出正確的字。
- (A) 2.為降低腸病毒的感染機率，衛生署宣導「全民洗手，遠離疾病」，公布正確洗手的步驟：(A)濕→搓→沖→捧→擦(B)沖→濕→搓→捧→擦(C)搓→沖→濕→捧→擦(D)濕→沖→搓→捧→擦。
- (B) 3.燒、燙處理的五個步驟為：(A)沖→泡→脫→蓋→送(B)沖→脫→泡→蓋→送(C)脫→沖→泡→蓋→送(D)脫→泡→沖→蓋→送。
- (B) 4.下列哪一種學習角落，最能協助幼兒發展空間概念及數的概念？(A)語言角(B)積

木角(C)扮演角(D)美勞角。

- (C) 5.依據佛洛伊德的理論，在人格架構中的道德部分為(A)本我(B)自我(C)超我(D)神我。
- (D) 6.先讓幼兒透過實物瞭解數量的概念，再以符號表徵，這是符合下列哪一種的教材排列？(A)由近及遠(B)由簡到繁(C)由易到難(D)由具體到抽象。
- (C) 7.下列有關幼教老師資格取得的敘述，何者正確？(A)高中幼保科畢業者(B)幼兒保育系畢業者(C)依據師資培育法取得合格幼教師資者(D)修畢幼稚園教師教育學程學分者。
- (D) 8.幼兒體能活動教學，最重要的注意事項為下列何者？(A)幼兒衣著(B)行政配合(C)設備器材的多元性(D)安全性。
- (C) 9.衛生習慣的培養，需利用下列何種原則？(A)興趣原則(B)準備原則(C)熟練原則(D)社會化原則。
- (A) 10.教師在教學前，依據幼兒身心發展之特徵選擇教材，符合下列哪一種教學原則？(A)準備原則(B)個性適應原則(C)自動原則(D)興趣原則。
- (C) 11.聽完故事後的角色扮演遊戲，屬於下列何種遊戲活動？(A)感覺運動遊戲(B)創造性遊戲(C)模仿想像遊戲(D)思考及解決問題遊戲。
- (C) 12.選擇遊戲的音樂之原則，下列何者為宜？(A)以節奏緩慢，曲調優美為原則(B)以節奏較快，曲調活潑為原則(C)配合遊戲的內容來選擇(D)以節奏適中，曲調優美為原則。
- (D) 13.塗鴉期的幼兒，教師可提供下列哪一種工作經驗？(A)立體工(B)剪紙工(C)摺紙工(D)撕紙工。
- (A) 14.下列有關「建構論」的敘述何者正確？(A)認為數學是一組「關係」，這種關係必須由學習者內在心靈去創造(B)學習數學內容與技能必須要靠不斷地記誦與練習以強化連結關係之建立(C)以桑代克、斯金納、葛聶為代表人物(D)新的概念與舊概念是個別孤立地堆積、存放於既有知識庫上。
- (D) 15.陳老師平日將孩子們的作品收集好放置於檔案夾，每隔一段時間就讓孩子帶回家與家長共同欣賞，陳老師的行為屬於？(A)總結性評量(B)幼兒學習檔案的評量(C)測驗家長關心子女與否(D)幼兒學習檔案的分享
- (A) 16.下列何種學習區最能讓幼兒學習社會性行為及了解社會現象？(A)裝扮區(B)積木區(C)科學區(D)益智區。
- (C) 17.陳老師準備了芹菜、康乃馨及白菜，先讓幼兒用放大鏡觀察斜切的莖尾處，然後將完整的莖株置於上面覆有油脂的色水中，請幼兒預測會發生什麼事？以及說明為什麼？上述的情境說明陳老師此活動的目的為(A)讓幼兒瞭解染了色的莖部是可以作畫的(B)染了色的芹菜莖部不可食用(C)讓幼兒發現莖部的運輸功能(D)讓幼兒發現莖部向地性的特質。
- (A) 18.下列何者不屬於兒童發展學研究概括的三個W？(A)who(B)what(C)when(D)why。
- (A) 19.下列幼兒的表現，哪一種比較具有創造力？(A)嘴唇貼著玻璃窗說：我是吸盤魚(B)看著水族缸說：我家也有養魚(C)跟著摺紙書步驟，折出小魚(D)被魚刺刺過後說：我再也不吃魚了。
- (D) 20.當教師發現班級中，疑似有發展上特殊需求的幼兒，下列相關輔導行為的敘述，何者最正確？(A)逕行診斷及給予治療輔導(B)教導其他幼兒憐憫該名特殊幼兒(C)在班上鉅細靡遺解釋特殊疾病原因(D)明確的向家長說明幼兒需要幫助的原因。
- (C) 21.對於輔導行為異常兒童，下列何者是最應關注的議題？(A)如何矯治行為異常兒童(B)該兒童屬於哪一類的行為異常(C)行為異常兒童遭遇何種問題(D)如何安置行為異常兒童
- (D) 22.自閉症兒童是屬於下列哪一類為主的多重障礙？(A)智能不足 (B)聽障 (C)肢障 (D)情緒困擾。
- (C) 23.下列有關幼稚園相關法令的敘述，何者正確？(A)師資培育法規範教師的權利與

義務，由總統公布(B)特殊教育設施設置標準規範特殊幼稚園設置的標準，由總統公布(C)幼稚教育法規範幼稚園設立等事宜，由總統公布(D)教師法規範教師培育管道及教師基本學歷，由總統公布。

- (D) 24.下列哪一種文章，最適宜放入幼稚園內的家長手冊？(A)如何培養幼兒外語能力(B)如何開發潛能製造天才(C)如何教導幼兒背詩讀經(D)如何發現大自然的奧妙。
- (B) 25.當小花的外婆來園所抱怨，小花讀的公立幼稚園比別人讀的私立幼稚園學的少，幼教人員的回應，下列何者較適宜？(A)舉出公幼畢業生，進小學後傑出表現的例子(B)以同理心回應外婆的著急，舉出小花學習能力表現的例子(C)給外婆洪蘭教授的文章，舉出小時了了、大未必佳的例子(D)改變課程內容，加強小花學習成果的表現。
- (C) 26.當小雄的家人，因故未能及時繳交小雄的點心月費時，幼教人員的處理方式，下列何者較為適宜？(A)代為繳交，寄發催繳通知(B)沒交點心費，不發點心給小雄(C)了解原因，必要時通知相關單位處理(D)少交一個人沒關係，缺席的份給小雄吃。
- (C) 27.下列有關異物進入耳朵的處理方式，何者不正確？(A)昆蟲進入，可滴幾滴油進耳朵，悶死小蟲(B)豆類進入，耳朵向下輕輕搖頭，使豆狀物跑出(C)如懷疑有異物入耳，可先自行掏出，以免感染(D)用手電筒照射耳洞，誘使蟲子跑出來。
- (A) 28.請問下列何者是「開放式」的問題？(A)你晚餐想要吃什麼？(B)你喜歡上幼稚園嗎？(C)這個玩具是爺爺買的吗？(D)你要先洗澡還是先喝水？
- (B) 29.明明討厭彈鋼琴，吃飯又慢，爸爸說如果明明能很快的把飯吃完，就可以不用彈鋼琴，請問明明的爸爸使用哪一種行為改變技術？(A)正增強(B)負增強(C)逐步養成(D)削弱。
- (D) 30.對於剛上幼稚園而不適應的幼兒，下列輔導的方式何者較為適宜？(A)加強生活常規訓練(B)嚴格遵守作息時間(C)暫停讓他參與任何活動(D)先讓他輕鬆自在地玩。
- (D) 31.下列有關學習區設計步驟的順序，何者正確？①操作使用②選擇主要學習區③實際布置④修正⑤粗略設計⑥補充
(A)②⑤③①④⑥(B)③②①④⑤⑥(C)②①⑤③⑥④(D)⑤②③④⑥①。
- (B) 32.以幼兒評量的觀念而言，下列哪一種評量重點最適當？(A)評量幼兒是否會唸兒歌(B)評量幼兒是否積極主動投入活動(C)評量幼兒是否能說出所教的事物名稱(D)評量幼兒是否完成作品。
- (B) 33.下列對於「結構式的觀察」的敘述，何者較不適當？(A)有明確的觀察項目(B)以描述的方式寫觀察記錄(C)所得資料可量化(D)對觀察的時間和程序計畫清楚。
- (C) 34.下列何者是屬於「因材施教，適性發展」的教學原則？(A)自動原則(B)社會化原則(C)個性適應原則(D)同時學習原則。
- (D) 35.我們常說要建立幼兒的生活常規，請問下列何者不包括在生活常規之內？(A)生活自理能力(B)情緒處理技巧(C)社會與交友技巧(D)創造力的技巧。
- (D) 36.下列何者為幼兒學習的最好材料？(A)市售玩具(B)圖文配對卡(C)圖畫書(D)實際的物體
- (C) 37.當幼兒在堆疊積木時，下列何者為一般成人最佳的反應？(A)詢問幼兒使用的積木形狀(B)在一旁堆疊比幼兒更壯觀或特別的造型，以供其模仿(C)靜靜地觀察直到幼兒主動和你談話才做回應(D)不停地記錄幼兒堆疊的方式及出現的語言。
- (C) 38.在教育哲學思想研究中，何人提出「白紙」之概念，且認為兒童的本質須要訓練與紀律來鑄造，唯有嚴格的訓練，才能塑造成為具有良好的特質？(A)柯門紐斯(B)盧梭(C)洛克(D)福祿貝爾。
- (D) 39.目前國幼班計畫之內容，下列何者正確？(A)民國九十五學年將全面實施五歲幼兒入園(B)以比照國民義務教育的方式實施(C)完全免費入學(D)將來以扶助弱勢幼兒為主。

- (C) 40.蒙特梭利的工作哲學中不主張？(A)兒童以自己的方式及速度來工作(B)兒童有工作的慾望(C)兒童為生活而工作(D)兒童的工作是自我實現的展現。
- (A) 41.身為幼教教師若發現班上幼兒有疑似受虐的情況，應於幾小時內，向相關機構通報？(A)24(B)36(C)48(D)60。
- (C) 42.「對於六歲以下兒童不得使其獨處或由不適當之人代為照顧」，是在哪一個法規中明訂的？(A)幼稚教育法(B)家庭教育法(C)兒童及少年福利法(D)民法。
- (B) 43.每日幼稚園內的餐點需做「留樣」，請問保留的時間是多久？(A)24 小時(B)48 小時(C)72 小時(D)96 小時。
- (D) 44.為了幼兒學習環境安全性考量，下列敘述何者正確？(A)為了防止教室淹水，教室的門宜設門檻(B)室內牆面宜採用粗糙之材料，讓學習環境更自然(C)一般性藥膏應放在幼兒可取得的地方，讓幼兒學習自行取用(D)教室內應至少有二個緊急出口。
- (A) 45.以下對於在原住民地區從事幼兒教育的做法，何者為是？(A)與家長(含祖父母)溝通最好以當面溝通的方式為主(B)家長對於幼兒的認知學習不重視，課程可以簡單些(C)原住民幼兒喜歡動態的活動，所以活動安排以唱歌跳舞為主(D)多加強幼兒對於主流文化的認識，以適應未來的生活。
- (A) 46.當幼兒到了可以學習穿衣的時候，下列何項方式無法讓幼兒事半功倍？(A)讓幼兒自行嘗試由錯誤中學習(B)提供正確的示範與輔導(C)讓幼兒有練習的機會(D)成人多給予鼓勵。
- (C) 47.教師在規劃學習環境時，為鼓勵幼兒自行收拾，最好在教具籃及教具櫃上做什麼樣的標示？(A)數字標示(B)文字標示(C)實物標示(D)圖片標示。
- (B) 48.兒童遊戲的方式隨著年齡而改變，其發展順序何者才正確？(A)平行→獨自→聯合→合作遊戲(B)獨自→平行→聯合→合作遊戲(C)獨自→平行→合作→聯合遊戲(D)平行→獨自→合作→聯合遊戲。
- (A) 49.幼兒從共同遊戲中，彼此合作，能接納別人，也為別人所接納，這是屬於何種層面的發展？(A)社會行為(B)情緒(C)智力(D)自我概念。
- (B) 50.誰最早認為遊戲是幼稚園中最重要的課程？(A)蒙特梭利(B)福祿貝爾(C)皮亞傑(D)杜威。

※6-15 95 學年度屏東縣幼稚園代理教師聯合甄選試題※

- (A) 1.行政院於民國九十四年六月原則裁定將幼稚園與托兒所統一整合為「幼兒園」後，爰此裁定，未來教育部將主導(A)兩歲以上(B)三歲以上(B)四歲以上(D)五歲以上 至入國民小學前幼兒的相關事務。
- (B) 2.以下何種學前教育系統中，藝術教師常駐園所，是其它教育系統未見的？(A)方案教學(The Project Approach)(B)瑞吉歐·艾米利亞(Reggio Emilia)(C)華德福(Waldorf School)(D)契小學(Key School)。
- (B) 3.下列有關現今托兒所與幼稚園規定之敘述，何者正確？(A)兩者的幼兒年齡沒有重疊處(B)兩者由不同行政機關管理(C)兩者之工作人員資格相同(D)兩者適用之法規相同。
- (A) 4.下列有關「單元教學」和「主題教學」的敘述，何者不正確？(A)單元教學較注重課程內容的深度，主題教學較注重課程內容的廣度(B)主題教學法中，兒童處於主動的地位，能夠自己決定主題和活動內容(C)主題教學通常利用主題網來組織學習活動(D)主題教學和單元教學一樣，都會有一個名稱來貫穿課程。
- (A) 5.高瞻(High/Scope)課程模式是源自對下列何者之關心？(A)低收入家庭學生(B)資優學生(C)智障學生(D)受虐兒童。
- (C) 6.曾在台灣創辦兒童保育院，並對台灣幼教有開拓影響的是：(A)張之洞(B)陳鶴琴(C)張雪門(D)陶行知。

- (C) 7.矯正幼兒偏食的方法，下列何者有誤？(A)更換餐具以誘發幼兒進食的興趣(B)改變烹調的方式(C)幼兒不吃的食物就不要給予(D)把幼兒喜歡和不喜歡的食物混合煮。
- (A) 8.洗手的正確順序是：(A)濕→搓→沖→捧→擦(B)濕→搓→捧→沖→擦(C)濕→捧→搓→沖→擦(D)濕→搓→沖→擦→捧。
- (B) 9.訓練 3 歲的幼兒學習自己穿衣服，下列的作法何者不恰當？(A)給幼兒充裕的穿衣時間(B)賞罰分明，穿得好，給一個吻；穿得不好，輕輕地打一下手心(C)幫幼兒將衣物按順序放好，讓幼兒學會按次序穿衣(D)衣服儘量簡單，褲子作記號以識別前後。
- (C) 10.在幼兒入學後，家長幫助幼兒紓解分離焦慮的方法不包括(A)讓幼兒睡眠充足(B)遵守與幼兒約定之事(C)悄聲離開教室(D)陪伴幼兒適應環境。
- (C) 11.對幫助紓解幼兒的分離焦慮，學校可採行的措施，下列何者不正確？(A)採漸進式的報名與迎新(B)新舊生合班(C)新手老師較有熱忱，故安排新手老師帶新生(D)減少環境中的變化。
- (A) 12.幼兒發生熱液灼傷時，下列何項是正確的急救措施？(A)立即以冷水沖涼灼傷區至少十分鐘以上(B)立即用冰塊覆蓋在灼傷皮表上以減少灼傷的嚴重度(C)需立即將水泡弄破再予以消毒(D)立即在灼傷區以軟膏或油脂擦拭。
- (D) 13.處理幼兒意外傷害的方式，下列何者正確？(A)見到幼兒受創傷流血時，儘量將流血部位放低(B)脫臼時，熱敷可減輕其疼痛、腫脹(C)異物入鼻，如果不易取出，則應猛力捏鼻子使其出來(D)灼燙傷都應該儘快使它冷卻，以阻止它繼續傷害深部組織。
- (D) 14.下列何種評量方式較不適用於幼兒？(A)軼事觀察記錄(B)訪談幼兒或家長(C)活動過程照片(D)紙筆測驗。
- (C) 15.依照目前的幼稚教育法，幼稚園招收的對象為：(A)二歲至入國民小學前的幼童(B)三歲至入國民小學前的幼童(C)四歲至入國民小學前的幼童(D)五歲至入國民小學前的幼童。
- (B) 16.下列何項對於遊戲的敘述不正確？(A)遊戲出自內在動機(B)遊戲是重結果而輕過程(C)遊戲是主動與動態的(D)遊戲是一種自由選擇。
- (B) 17.根據兒童及少年福利法第三十四條的規定，教育人員、保育人員在知悉兒童有遭受傷害之情形，應於多少時間內向當地主管機關報告？(A)12 小時內(B)24 小時內(C)48 小時內(D)72 小時內。
- (D) 18.下列何項是幫助幼兒繪畫發展的適當作法？(A)防止幼兒無意義、無內容的畫法(B)提供著色練習本，多作練習(C)對於幼兒畫的不像時，即予指正(D)以上作法皆不適當。
- (C) 19.當幼兒畫汽車時，除了車的外形外，還畫出座位、乘客的坐姿等車內情形，此種繪畫方式稱為：(A)強調式的畫法(B)展開式的畫法(C)X 光式的畫法(D)擬人式的畫法。
- (C) 20.一個幼教師在與幼兒互動時，下列溝通的方式何者不適當？(A)彎腰或蹲下與幼兒視線保持平視(B)以幼兒懂得的口語來對談(C)當幼兒表達不清楚時就不再問下去(D)試著換不同的方式與幼兒溝通。
- (C) 21.維高斯基(Vygotsky)認為「內在語言」(Inner Speech)的功能為：(A)是孩子與母親特有的溝通語言，別人是無法瞭解的(B)是孩子與同伴特有的溝通形式，可增進孩子的人際關係(C)是孩子與自我溝通的特殊形式，可幫助幼兒控制自己的思考和行為(D)是孩子與老師溝通的特殊形式，可促進幼兒的學習效果。
- (B) 22.您剛好目睹班上有位幼兒正偷偷的撕下故事書中的某一頁，此時最合適的處理方式為：(A)忽視此行為，裝沒看見(B)請此幼兒將書修補好(C)取消此幼兒下一次玩電腦的權利(D)延後此幼兒吃點心的時間。
- (C) 23.針對三歲幼兒「時間概念」的發展，教師宜用下列何者方式來溝通？(A)你(妳)

前天有畫畫嗎？(B)再過二個小時，你(妳)媽媽就會來接你(妳)了(C)等你(妳)收拾完玩具，洗好手，就可以吃點心了(D)以上方式皆宜。

- (D) 24.當幼兒將太陽畫成藍色時，身為教師的您，宜(A)建議幼兒將太陽塗成紅色(B)和幼兒討論太陽的正確顏色(C)拿其他幼兒畫的太陽給此幼兒參考(D)詢問幼兒畫藍色太陽的原因並尊重其選擇。
- (D) 25.下列哪個時期的兒童繪畫，圖中人或物都向四周或向上下展開，且經常是透明式的畫法？(A)象徵期(B)塗鴉期(C)前圖示期(D)圖示期。
- (C) 26.根據「幼稚園設備標準」，三班以下的幼稚園，男童平均多少人應設一小便器？(A)12人(B)15人(C)20人(D)25人。
- (C) 27.研究發現幾歲的幼兒已經開始會隱藏自己真正的情緒？(A)1歲(B)2歲(C)3歲(D)4歲。
- (A) 28.捉迷藏是那一種類型的遊戲？(A)有規則的遊戲(B)功能性遊戲(C)裝扮性遊戲(D)建構性遊戲。
- (A) 29.幼兒拿起長條型積木放在耳邊，然後開始滔滔不絕的「講電話」，他之所以能玩這種遊戲是因為那種能力的出現？(A)符號式功能(B)物體恆存概念(C)因果關係(D)角色取替能力。
- (C) 30.如果老師希望能誘發幼兒進行團體互動的遊戲，她應該多提供那種玩具給幼兒？(A)拼圖(B)黏土(C)玩具廚具(D)水彩。
- (B) 31.那位學者以「安全堡壘」概念來說明幼兒在與照顧者形成安全依附後，就願意對環境進行探索？(A)包爾比(B)安士渥斯(C)哈羅(D)佛洛伊德。
- (A) 32.在測量兒童的氣質時，那個向度是指兒童適應新的人事物等的難易程度與時間長短？(A)適應度(B)趨避性(C)反應閾(D)注意力分散度。
- (A) 33.林老師發現在娃娃家的三個孩子一直無法進行扮演遊戲，觀察後她決定要介入，她採取那一種介入方式最恰當呢？(A)遊戲教導(B)實況代言人(C)平行遊戲(D)共同遊戲。
- (A) 34.下列有關玩具結構性的敘述，何者有錯？(A)結構性高的玩具通常真實性較低(B)高結構性的玩具比較適合二、三歲幼兒(C)芭比娃娃是高結構性的玩具(D)高結構性玩具的用途較特定。
- (C) 35.若依葛賽爾(Gesell)的理論，教幼兒時應該特別注重(A)教學方法(B)環境的安排(C)學習準備度(D)教師的專業知能。
- (C) 36.白老師想知道幼兒在教室中為何經常發生衝突，以及幼兒通常如何解決衝突，於是她就在幼兒發生衝突時，立刻前往詳細記錄整個經過，她使用的這種方法是(A)時間取樣觀察法(B)參與觀察法(C)事件取樣觀察法(D)實驗室觀察法。
- (D) 37.在皮亞傑的理論中，有四個因素會影響兒童的認知發展，其中又以那個因素最重要？(A)經驗(B)成熟(C)社會傳遞(D)平衡。
- (C) 38.下列那一種情形是行為學派所謂的負增強？(A)未戴安全帽而被罰鍰(B)故意破壞玩具，所以一週內都不能玩該項玩具(C)鬧鐘響，起床關掉鬧鐘(D)在老師喊到3之前，幼兒就回到座位坐好。
- (A) 39.幼兒會認為一定是自己惹爸媽生氣，所以爸媽才會吵架，這是因為幼兒認知發展上的那種特徵造成的？(A)橫跨式推理(B)分不清現實與想像(C)不具可逆性(D)遞移推理。
- (A) 40.對幼兒行為作觀察記錄時，下列那個敘述的寫法應該避免？(A)啓明不小心絆倒了嘉惠(B)嘉惠哭著跑去找老師(C)老師牽著嘉惠去找啓明(D)啓明說：「我不是故意的！」。
- (C) 41.那個理論認為發展是透過不斷發展的個體與其生存的、相互交織的自然環境脈絡的互動而來？(A)心理社會發展論(B)社會學習論(C)生物生態學理論(D)社會文化理論。
- (B) 42.依 Kamii 對皮亞傑理論的延伸，老師引導幼兒進行物理知識活動時，最好能以

- 那種方式開始較好？(A)單獨遊戲(B)平行遊戲(C)競賽遊戲(D)合作遊戲。
- (D) 43.根據佛洛伊德(Freud)的觀點，遊戲無法達成以下那個功能？(A)解除心理的焦慮與衝突(B)滿足個體想長大的需求(C)滿足個體承擔主動角色的需求(D)建立自我意識
- (C) 44.對於標準化測驗在幼兒教育上的使用，以下敘述何者錯誤？(A)老師應知道如何解釋不同類型的測驗分數(B)老師應知道如何實施測驗(C)幼兒並不適合實施標準化測驗，因此老師並不需要了解它(D)老師可以將標準化測驗的結果用以改進教學。
- (D) 45.下列有關大單元教學法的敘述，何者有錯？(A)採用心理組織法組織教材(B)以生活中的重要問題為中心(C)注重完整知識經驗的獲得(D)注重讀寫算。
- (B) 46.老師正要說服小新吃一口青菜，坐在旁邊的明仁一聽，馬上就先吃了一大口，並說：「老師，你看，我都有吃青菜！」。依柯爾柏格(Kohlberg)的理論，明仁這種反應表現出他的道德推理處於哪一階段？(A)相對功利取向(B)尋求認可取向(C)避罰服從取向(D)遵守法規取向。
- (C) 47.那一類型兒童通常社交能力笨拙，會表現許多不成熟行為，而且不能敏銳察覺同儕的期望？(A)被排斥／具攻擊型兒童(B)被忽略兒童(C)被排斥／畏縮型兒童(D)具爭議性兒童。
- (D) 48.下列有關幼兒語言發展的敘述，何者錯誤？(A)約一歲時，嬰兒的接納語言多於產生語言(B)語言發展有其大腦的生理基礎(C)初生嬰兒的聽覺辨識能力很敏銳(D)約4~6個月大的嬰兒就不再能區別非自己母語中的語音。
- (C) 49.下列有關在上課時向學生提問的做法，何者不恰當？(A)提問可以檢核學生是否理解(B)提問後最好能有3至5秒鐘候答時間(C)先點學生回答再提問題(D)如果問題答案只有一個，使用合唱式回答的效果也很好。
- (A) 50.學前幼兒做成就歸因的方式不包括(A)認為能力與努力不同(B)相信努力可以增加能力(C)對自己的能力有不切實際的樂觀現象(D)相信能力是不穩定的。

※6-16 95年教師資格檢定考試--幼稚園課程與教學試題※

一、選擇題(每題2分，共70分)

- (D) 1.以幼兒為中心，重視幼兒的能力、興趣和需要的課程設計，是源自於哪一類課程概念？(A)科目課程(B)能力課程(C)核心課程(D)活動課程。
- (B) 2.幼兒學習檔案是屬於哪一種評量？(A)預備性評量(B)形成性評量(C)總結性評量(D)追蹤評量。
- (C) 3.可珍老師在主題活動結束時，請幼兒展示、發表、分享作品，這是單元活動進行的哪一個步驟？(A)準備活動(B)發展活動(C)綜合活動(D)轉接活動。
- (A) 4.依據克伯屈(W. H. Kilpatrick)的同時學習原則，幼兒在一項活動中習得的情緒反應，如態度、想像、欣賞能力等，是屬於下列哪一種學習結果？(A)附(輔)學習(B)副學習(C)次學習(D)主學習。
- (D) 5.哪一種學習區的設置地點宜靠近水源，地面以容易清理之塑膠地板鋪設，並提供展示牆陳列作品？(A)益智區(B)科學區(C)圖書區(D)美勞區。
- (A) 6.下列哪一項是遵循「活動互惠性」原則的角落安排？(A)積木角和娃娃家比鄰(B)音樂角和益智角比鄰(C)科學角和積木角比鄰(D)語文角和積木角比鄰。
- (B) 7.下列何者是光譜計畫的理論基礎？(A)心理計量理論(B)多元智慧理論(C)泛文化理論(D)行為理論。
- (C) 8.以「人智學」為理論基礎的課程是什麼？(A)河濱街課程(Bank Street Approach)(B)蒙特梭利課程(Montessori Method)(C)華德福課程(Waldorf Approach)(D)艾瑞克森課程(Eriksonian Approach)。

- (B) 9.下列哪一項是「春天來了」單元活動的技能目標？(A)認識春天的動物和植物(B)學習觀察動植物的方法(C)瞭解自然與生活的關係(D)養成喜愛大自然的習性。
- (C) 10.如果一位幼稚園教師的教學強調探究和發現，那麼她秉持的教學理念為何？(A)泰勒模式(B)永恆主義(C)過程模式(D)精粹主義。
- (D) 11.依據泰勒(R. W. Tyler)的主張，有關行為目標的敘寫，何者正確？(A)行為與時間(B)時間與評量(C)評量與行為(D)行為與內容。
- (D) 12.藝術幼稚園的王老師請一年的育嬰假，園長請了一位代課老師，這位代課老師規劃音樂活動前，請教園長幼兒音樂學習的重點。以教育專業的觀點，園長應如何回答？(A)指導幼兒認譜的能力(B)強調幼兒唱譜的重要(C)注重幼兒發音的訓練(D)激發幼兒愛好音樂的興趣。
- (B) 13.哪一位學者強調「在學習較複雜的技能之前，需先精熟某些基本技能」？(A)皮亞傑(J. Piaget)(B)布魯納(J. S. Bruner)(C)桑代克(E. L. Thorndike)(D)維高斯基(L. S. Vygotsky)。
- (A) 14.若比較高瞻課程(High/Scope Approach)及河濱街課程(Bank Street Approach)之異同，下列敘述何者正確？(A)兩者都提供學習區供幼兒學習(B)兩者都重視幼兒上小學所需具備的基本認知能力(C)兩者都受皮亞傑(J. Piaget)與佛洛伊德(S. Freud)的影響(D)前者採用品取樣系統評量，後者是採用觀察記錄法。【註】(B)亦可
- (B) 15.依據「幼稚園課程標準」，沙箱活動屬於哪一類課程領域？(A)語文(B)工作(C)常識(D)健康
- (C) 16.當幼兒在戶外抓到一隻死掉的銹形蟲，教師最佳的回應方式為何？(A)丟到垃圾桶，然後去洗手(B)製作成標本，供幼兒觀察(C)和幼兒討論，如何處理昆蟲(D)告誡幼兒，不要亂抓昆蟲。
- (A) 17.下列有關自製樂器的描述，何者正確？(A)自製樂器可促進幼兒的創造力與想像力(B)自製樂器造型複雜，適合幼兒在家使用(C)自製樂器容易損壞，不易引起幼兒的注意(D)自製樂器音色不精準，會破壞幼兒的音感。
- (D) 18.幼兒音樂節奏學習的優先順序為何？(A)二拍子→三拍子→四拍子(B)三拍子→二拍子→四拍子(C)三拍子→四拍子→二拍子(D)二拍子→四拍子→三拍子。
- (A) 19.當教師使用主題網發展主題活動，於選擇主題後，接下來的步驟是什麼？(A)畫主題網→寫下目標→寫下概念→寫下活動(B)寫下目標→寫下概念→寫下活動→畫主題網(C)寫下概念→寫下活動→畫主題網→寫下目標(D)寫下活動→畫主題網→寫下目標→寫下概念。
- (C) 20.最能透過感官直接經驗，指導幼兒認識水果的教學方法是什麼？(A)在教室內扮演水果遊戲(B)使用木偶表演水果戲劇(C)帶幼兒到果菜市場參觀(D)利用書籍說水果的故事。
- (C) 21.陳老師問幼兒：「如果地球上沒有水，我們會怎麼樣？」教師問的是哪一種性質的問題？(A)封閉性問題(B)分散性問題(C)擴散性問題(D)聚斂性問題。
- (B) 22.有關幼兒學習環境設計，下列敘述何者正確？(A)宜先考慮幼兒的心理活動需求再考慮生理需求(B)開放寬大的空間易引起幼兒產生無目的的行為(C)圖書角與積木角的動靜功能互補應予相鄰擺置(D)活動室為供幼兒緊急避難使用宜設置於地下室。
- (C) 23.幼稚園教師宜選擇下列哪一種書籍，提供大班幼兒在語文角自由閱讀？(A)裝訂堅固或塑膠材質可在水中玩的書(B)描述穿衣、洗澡等日常生活事物的書(C)擬人化和充滿想像的圖畫書(D)具有愛情章節故事的文字書。
- (B) 24.幼稚園教師面臨幼兒意外傷害的緊急狀況，下列處理步驟何者錯誤？(A)進行合宜的緊急事故護理(B)先清理現場，以免幼兒受傷(C)隨時陪伴在幼兒旁邊，以免幼兒受驚(D)不要移動幼兒，以免受到更大的傷害。
- (C) 25.教師定期更換教室的教材教具以維持幼兒學習的好奇心，並提高學習效率。這是屬於下列哪一種「教—學環境向度」？(A)開放—封閉(B)單純—複雜(C)介入—退

隱(D)高活動量—低活動量。

- (A) 26.下列有關教學評量的敘述，何者正確？甲、評量方式應多元化；乙、評量必須配合教學目標；丙、幼兒學習評量首重總結性評量；丁、評量須與家庭教育配合(A)甲乙丁(B)乙丙丁(C)甲丙丁(D)甲乙丙。
- (D) 27.當班上有幼兒被其他同儕排斥拒絕時，教師最適當的處理方式為何？(A)告訴全班幼兒要彼此相親相愛(B)讓被排斥的幼兒受到自然的懲罰(C)班上有幼兒被排斥是正常的，無須過於緊張(D)跟幼兒討論被排斥的感受，再訂定教室規則。
- (D) 28.有一所幼稚園強調幼兒應有自主性的互動，並能學習物理性知識、社會-道德常識以及與同儕進行團體遊戲等。這所幼稚園的課程理念為何？(A)華德福課程(Waldorf Approach)(B)直接教學課程(Direct Instruction)(C)蒙特梭利課程(Montessori Method)(D)卡蜜與迪汎思課程(Kamii & DeVries Approach)。
- (C) 29.最適合應用於幼兒學習評量的方式是什麼？(A)口頭評量(B)圖表評量(C)觀察記錄(D)測驗評量。
- (D) 30.下列有關活動課程的敘述，何者正確？甲、重視學習者與他人和環境互動合作；乙、學習順序容易掌控；丙、屬於論理課程組織法；丁、學習效率與需要因人而異(A)甲乙(B)乙丙(C)丙丁(D)甲丁。
- (B) 31.下列有關課程設計「準備度原則」的內涵，何者錯誤？(A)幼兒的舊經驗(B)幼兒的出生序(C)幼兒的學習基礎(D)幼兒的生理成熟。
- (D) 32.教師在音樂律動時，讓幼兒重複站→蹲→跳的動作，可幫助幼兒發展何種概念？(A)分類(B)數量(C)對應(D)型式。
- (A) 33.下列哪一個問句不能引發幼兒預測材料的潛在可能性？(A)這裡有幾塊木板，幾個彈珠？(B)想想看還有什麼方法可以滾彈珠？(C)怎樣使用木板，彈珠能滾得比較快？(D)彈珠放在木板上的什麼位置，能滾得比較遠？
- (A) 34.吳老師想要在三天的時間內，完成全班 20 位幼兒大肌肉發展的觀察記錄，下列何者是最佳的選擇？(A)檢核表記錄法(B)日記式記錄法(C)敘事描述法(D)軼事記錄法。
- (C) 35.有關戶外遊戲區的敘述，下列何者錯誤？(A)沙坑平時必須覆蓋，保持沙子的清潔和可用性(B)考量不同種類的遊戲器材，而劃分不同區域(C)建議小班幼兒使用具挑戰性的遊戲設備(D)應考量幼稚園所在地區的氣候型態。

二、問答題(每題 10 分，共 30 分)

1.請列出並說明課程目標的功能為何？

【答】請參閱本書 5-16 頁第一點。

2.教師可以從幼兒的哪些行為表現，瞭解健康領域的學習效果，請列舉至少五種行為。

【答】請參閱本書 3-58 頁第二點健康課程，如有正確飲食、排泄及清潔習慣，會適當的運動，會自我保護。

3.音樂、美術、戲劇是幼兒最能表現創造思考的領域，試闡述幼稚園創造思考的教學策略。

【答】請參閱本書 1-94 頁第八點。

※6-17 95 年度教師資格檢定考試--幼兒發展與輔導試題※

一、選擇題(每題 2 分，共 70 分)

- (B) 1.幼稚園的美勞活動中，下列哪一項是教師促進幼兒創造力發展應掌握的重要原則？(A)重視步驟(B)重視過程(C)重視方法(D)重視成品。
- (A) 2.有關嬰幼兒情緒的發展，下列敘述何者錯誤？(A)出生時即能表現富社交性的微笑(B)約 6 個月大時會開始害怕陌生人(C)約 9 個月大時會產生分離的焦慮(D)約 18

- 個月大時會表達嫉妒的情緒。
- (D) 3.「三歲的小武有時鞋子穿反，有時衣帽前後不分」，小武的這種行為表示其空間知覺中尚未發展完善的是什麼？(A)形狀知覺(B)大小知覺(C)深度知覺(D)方位知覺。
- (A) 4.受虐兒事件層出不窮，也使得幼稚園教師特別小心，因此只要發現有異樣的幼兒就會向園長報告，試問下列哪一項報告內容與受虐兒事件關係最小？(A)小芳臀部有大片藍色似淤青狀斑塊，已經好久了(B)小偉長期出現疲累、無精打采且體重過輕(C)最近小麗外陰部淤傷，行為明顯的退化(D)小弘的背臀部、手掌最近有燙傷的痕跡。
- (D) 5.下列哪一型的教養者會將幼兒的情緒感受視為是膚淺、幼稚或不重要的？(A)權威型(B)放任型(C)民主型(D)忽視型。
- (A) 6.下列哪一位心理學家認為「兒童的行為有其內在動機，在輔導其偏差行為時，應先瞭解其行為目標」？(A)阿德勒(A. Adler)(B)艾瑞克森(E. Erikson)(C)羅吉斯(C. S. Rogers)(D)佛洛伊德(S. Freud)。
- (C) 7.有關幼兒的身體發育特徵，下列敘述何者正確？(A)呼吸道內軟組織多，呼吸速率較成人慢，呼吸量也較少(B)心臟壁內纖維細弱，且無彈性纖維，心跳速率較成人低(C)先產生頸彎曲始可抬頭，再形成腰彎曲始可站立(D)新陳代謝率較成人低，以致穿衣服件數比成人多。
- (B) 8.某天幼稚園附近發生工廠氣爆，導致幼兒驚嚇過度造成瞳孔放大、心跳加速且冒冷汗。試問幼兒此一現象是下列何種神經系統作用的結果？(A)感覺神經系統(B)交感神經系統(C)中樞神經系統(D)副交感神經系統。
- (A) 9.記憶的歷程包括三個基本運作，其順序為何？(A)收錄→儲存→提取(B)儲存→收錄→提取(C)儲存→提取→收錄(D)收錄→提取→儲存。
- (B) 10.呼吸主要是提供身體組織細胞所需的氧氣，及排除有害的二氧化碳，而這兩種氣體進出肺泡的動力為何？(A)運輸作用(B)擴散作用(C)醱解作用(D)胞飲作用。
- (D) 11.有關幼兒牙齒的成長發育，下列敘述何者錯誤？(A)幼兒的第一顆恆齒是第一大白齒(B)大約於六個月會長出第一顆乳齒(C)氟中毒通常會使牙齒產生斑點(D)構成牙齒的主要物質為琺瑯質。
- (A) 12.父母在處理子女爭寵的問題時，下列敘述何者錯誤？(A)若子女為了爭寵而相互攻擊時，父母應加以懲罰(B)父母生下老二後應注意並關心老大的情緒與行為(C)父母不要拿老大的成績和老二的成績來相互比較(D)父母生下老二後應重視老大對新手足的照顧行為。
- (C) 13.下列何種微量元素人體內含量很多，而且是構成血紅素、肌紅素的重要成分？(A)碘(B)鈉(C)鐵(D)鋅。
- (A) 14.有關出生至六個月大嬰兒語言的發展，下列敘述何者正確？(A)剛出生的嬰兒能聽到聲音，並對聲音有反應(B)剛出生的嬰兒會模仿照顧者所發出來的聲音(C)3個月大嬰兒會對未聽過的語音失去敏感度(D)6個月大嬰兒開始學會第一個有意義的語彙。
- (C) 15.下列哪一種疾病有可能是因孕婦玩弄小寵物而導致感染？(A)德國麻疹(B)哈丁式紅斑(C)弓形原蟲病(D)鎌狀細胞貧血症。
- (A) 16.有關幼兒語文發展的影響因素，下列敘述何者錯誤？(A)多用「媽媽話」可增進幼兒語彙能力(B)父母對幼兒的提問方式會影響其語文能力發展(C)幼兒的語音知識不足會影響其閱讀能力的發展(D)常常聽成人說故事有助於幼兒讀寫能力的萌發。
- (D) 17.若大班幼兒認為「行為的好壞是根據後果而不是根據動機來判斷」，那麼其道德認知應歸屬於下列哪一個發展階段？(A)法律的道德觀(B)合作的道德觀(C)交換的道德觀(D)強制的道德觀。
- (C) 18.小琳搬了一堆東西放在桌上，又從房間拿了一個吹風機出來，只見小琳用吹風機

對著手上的東西點了一下，口中發出類似：「勿一」的聲音。原來她把吹風機當成掃描價錢標籤的工具。試問這是屬於下列哪一種類型的遊戲？(A)規則遊戲(B)功能遊戲(C)戲劇遊戲(D)建構遊戲。

- (C) 19. 有關離婚對幼兒的影響，下列敘述何者錯誤？(A)學前幼兒常會覺得父母離婚是自己不乖造成的(B)性情隨和的幼兒要比性情執拗的幼兒適應較好(C)通常對女孩的衝擊比男孩大而且其影響較持久(D)幼兒若由同性別的家長監護其行為表現比較好。
- (B) 20. 爸爸下班回家很用力的關門，跟平時不一樣，小明馬上就注意到了，顯示出小明具有下列哪一項氣質特徵？(A)反應閾高(B)反應閾低(C)反應強度高(D)反應強度低。
- (C) 21. 幼兒學習國語的四聲(一聲、二聲、三聲及四聲)時，其學會的先後次序為何？(A)先會一聲和二聲，再學會區別三、四聲(B)先會一聲和三聲，再學會區別二、四聲(C)先會一聲和四聲，再學會區別二、三聲(D)先會二聲和三聲，再學會區別一、四聲。
- (B) 22. 下列何者為訓練幼兒小便的首要條件？(A)可以自行穿脫衣褲(B)能控制膀胱括約肌(C)會大聲叫爸爸媽媽(D)能自行坐在尿桶上。
- (B) 23. 在遊戲室中，進行幼兒遊戲治療時，何者處於主導地位？(A)玩具(B)幼兒(C)父母(D)治療師。
- (D) 24. 學術、教育及治療界於 1980 年代之後，漸漸以「行為管理」一詞取代「行為改變技術」。此用詞轉換的背後，強調的是什麼觀念？(A)教室中行為問題的處理與教學的運作沒有關聯(B)教師使用獎懲技術即可根本解決學生行為問題(C)教師以單一處理模式較能有效改變學生的行為(D)若改善個人所處的環境能促進整個人生的改變。
- (B) 25. 幼兒反社會人格的形成，最主要的成因是什麼？(A)與幼稚園教師的衝突(B)早期的親子關係不良(C)在幼稚園與同儕打架(D)幼稚園中的生活壓力。
- (C) 26. 在行為治療領域中，常被用來治療焦慮或學校恐懼症的技術是什麼？(A)消弱法(B)逐步養成(C)系統減敏法(D)肯定性訓練。
- (D) 27. 有關幼兒虐待的犯罪案件經常只能依靠幼兒的證詞來證明，下列何者不能增加幼兒目擊證詞的正確性？(A)限制幼兒證人被大人訊問的次數(B)以不具暗示的方式提問相關問題(C)對幼兒的態度要友善並富有耐心(D)提醒幼兒合乎道德的做法是什麼。
- (C) 28. 當家長來園請教「如何在家訓練幼兒自動收拾玩具的行為」時，教師可提供家長的是哪一種服務？(A)諮商(B)教導(C)諮詢(D)輔導。
- (D) 29. 婷婷經常於午睡時出現尿床症狀，試問該現象最容易發生於幼兒睡眠週期中的哪一個時期？(A)清醒期(B)巔峰期(C)快速動眼期(D)非快速動眼期。
- (D) 30. 有關幼兒詞義理解的發展順序，下列何者正確？甲、瞭解「上」、「下」的空間方位概念；乙、瞭解「今天」、「明天」的時間概念；丙、瞭解「大」、「小」的物體概念(A)甲→乙→丙(B)甲→丙→乙(C)丙→乙→甲(D)丙→甲→乙。
- (B) 31. 下列有關嬰幼兒語言、生理的敘述，何者正確？(A)先天的語言機制就是先天語言學習器，位於較大的右腦半球中(B)聽覺正常幼兒與聽障幼兒的典型語言能力進展，發生時期相同(C)與語言相關的大腦皮質區，通常要到幼兒三歲時才會完全成熟(D)連結聽覺與肌肉活動的路徑，通常在幼兒一歲牙牙學語時成熟。
- (D) 32. 小文相信卡通影片裏的花草會說話、唱歌跳舞，也會傷心流淚，這種想法與幼兒的哪一種認知特徵有關？(A)因果論(causality)(B)保留概念(conservation)(C)延宕模仿(deferred imitation)(D)萬物有靈論(animism)。
- (A) 33. 小新打了小松，小松哭了，教師問：「誰先打人？」小新說：「是小松！」小新反應了下列哪一種防衛機制？(A)投射作用(B)反向作用(C)補償作用(D)反射作用。

- (C) 34.小祥近幾天經常嘔吐、反胃，並嚷著頭痛不肯上學；而且他的頭髮掉得很厲害，皮膚也出現乾燥龜裂的情形。試問小祥此症狀可能與下列哪一個因素有關？(A)蛋白質缺乏(B)菸鹼酸缺乏(C)維生素 A 過多(D)礦物質磷過多。
- (B) 35.對自我有負面評價的幼兒會傾向於過濾哪一種訊息？(A)負面的訊息(B)正面的訊息(C)任何的訊息(D)中性的訊息。

二、問答題(每題 10 分，共 30 分)

- 1.諺語「一眠大一吋」，是指幼兒睡眠與哪一種激素的關係？在人體發育過程中，其分泌的高峰期為何？又此激素的功能為何？(10 分)
【答】生長激素，夜間是分泌高峰期，生長激素是由腦下垂體所分泌，能促進孩童生長，是正常的生長所必須，它除了有身高增長的效用之外，生長激素對於體內脂肪、肌肉量，以及對生活品質的整體感覺有極大的影響。**【註】**4 至 9 歲及青春期身高增長，主要受生長激素控制。
- 2.媽媽對於 5 歲的小明經常發生攻擊行為很困擾，根據幼兒發展研究結果，應該提供哪一些建議給小明的媽媽處理其困擾？(10 分)
【答】①讓幼兒有發洩體力的機會②指導或示範正宣洩情緒③避免權威、高壓的管教方式④必要時給予適當的處罰，使其瞭解攻擊行為不被允許⑤如攻擊行為嚴重時，可帶至醫院檢查或就醫。
- 3.上課中若有幼兒突然癲癇症發作，試問在場的唯一教師應如何處理？(10 分)
【答】一般來說，處理的大原則是不要讓孩子受到進一步的傷害。方法如下：①使小孩側躺，頭歪一邊，以利口水或嘔吐物自然流出②不要嚐試撬開孩子的嘴巴及塞入任何東西。若會咬傷舌頭，在發作的那一剎那就已發生，事後再撬開緊咬的牙關，只會再弄傷孩子的唇齒③絕大多數在發作後五分鐘內會結束。若是發作時間過長，或是發作型態與之前家長描述情況不同，請家長再送到醫療院所檢查④待處理癲癇幼兒後，教師必須進行目睹此事件幼兒的團體或個別輔導。

※6-18 95 年四技二專幼兒教保概論、嬰幼兒發展試題※

- (C) 1.有關美國「起始方案」(Project Head Start)的敘述，下列何者有誤？(A)參與「起始方案」的兒童及家庭完全免費(B)「起始方案」後又推出「續接方案」(Project Follow Through)(C)「起始方案」開始於 1985 年越戰時期(D)「起始方案」在美國實施的成效非常顯著。
- (D) 2.下列何者是義大利史上第一位女醫學博士？(A)卡羅·許爾茲 (Carl Schurz)(B)伊莉莎白·畢堡德 (Elizabeth Peabody)(C)蘇珊·布羅 (Susan Blow)(D)瑪麗亞·蒙特梭利(Maria Montessori)。
- (B) 3.在教保機構中，下列何種活動方式較適合於三至六歲的幼兒進行混齡活動？(A)踩高蹺比賽(B)大家聽故事(C)小小足球比賽(D)跳棋。
- (C) 4.下列何者較不符合蒙特梭利教保模式的實施？(A)有時採用混齡教學(B)教保人員必須受過嚴謹的專業訓練(C)只採用個別化教學(D)幼兒可自由選擇教具來操作。
- (C) 5.一歲的健康棄嬰，最適宜由下列哪一個兒童福利機構收容？(A)兒童托育中心(B)兒童心理諮詢中心(C)育幼院(D)幼稚園。
- (A) 6.下列何者在其《大教育學》(The Great Didactica)著作中，將學校教育制度分為四個階段？(A)柯門紐斯(Comenius)(B)盧梭 (Rousseau)(C)史代納(Steiner)(D)華德福(Waldorf)。
- (C) 7.下列有關教保服務之敘述，何者正確？(A)消極性教保服務又稱為預防性教保服務(B)消極性教保服務，其對象不包括單親家庭的幼兒(C)積極性教保服務兼具預防、診斷及治療等性質(D)積極性教保服務的對象僅止於發展及生長條件不佳之

- 幼兒。
- (D) 8.當四歲幼兒圖畫的內容，不需幼兒特別解釋，而他人亦能具體辨識幼兒所畫為何物時，可推論幼兒最可能處於哪一個繪畫發展期？(A)塗鴉期(B)命名塗鴉期(C)象徵期(D)前圖式期。
- (C) 9.有關我國目前幼教行政專責管理單位之設立，下列敘述何者正確？(A)各鄉鎮教育局均設有幼教科，專責管理幼教行政事務(B)各地方縣市政府兒童局均設有幼教科，專責管理幼教行政事務(C)台北市政府教育局設有幼教專責管理單位(D)內政部兒童局專責管理幼稚園行政事務。
- (A) 10.這是一位幼稚園老師所寫的幼兒教保課行為目標：「能說出花木的名字」，請問這個行為目標最可能屬於哪個領域？(A)認知領域(B)情意領域(C)動作領域(D)技能領域。
- (C) 11.某幼稚園老師設計一個課程，名稱為：「認識長方形」，此課程最適合歸屬於下列哪個課程領域？(A)健康領域(B)語文領域(C)常識領域(D)音樂領域。
- (C) 12.張美麗女士的最高學歷是二專幼保科畢業，並已核備五年立案托兒所的教保工作經驗，且經主管專業訓練(270小時)及格，請問該女士不具下列哪一個資格？(A)托兒所所長(B)托兒所主任(C)幼稚園教師(D)托兒所教保員。
- (D) 13.下列哪一位學者受教育部委託，起草幼稚園課程標準，並於1932年正式公布？(A)張雪門(B)孫沛德(C)陶行知(D)陳鶴琴。
- (A) 14.下列有關德國幼兒教保概況的敘述，何者有誤？(A)學前教保機構統一由中央政府教育部管轄(B)托兒所大多為私立機構(C)「日間媽媽」必須具有德國籍且受短期訓練(D)創設世界上第一所幼稚園。
- 送分 15.日本的保育所之保育人員，稱為下列何者？(A)教諭(B)教頭(C)社工(D)保母。【註】教諭、教頭是幼稚園工作人員名稱；保育所工作人員稱為保母(翁麗芳 P116)。
- (B) 16.依據皮亞傑 (Piaget) 的觀點，人類道德行為的發展，是依循下列何種順序發展的？(A)他律期→自律期→無律期(B)無律期→他律期→自律期(C)自律期→他律期→無律期(D)無律期→自律期→他律期。
- (D) 17.下列有關盧梭(Rousseau)的敘述，何者正確？(A)親自撫養自己的五個子女(B)1749年著作《民約論》記載其一生的事蹟(C)重要著作都是觀察自己子女的記錄(D)崇尚自然的教育觀。
- (B) 18.有關我國托兒所收托的方式，下列敘述何者正確？(A)可收托出生滿一個月至未滿十八歲之兒童(B)可依相關規定辦理托嬰或托兒，或兩者兼辦(C)依相關規定不得辦理「半日托」(D)依相關規定不得收托身心障礙幼兒。
- (A) 19.有關我國「融合教育」的內涵，下列敘述何者正確？(A)實施「融合教育」，可使一般幼兒與特殊幼兒都獲得有益的學習經驗(B)丙級保母技術士技能檢定之術科考試包括「特殊兒童教育」專業科目(C)私立幼稚園每學期招收一名身心障礙幼兒，可獲得到教育部五萬元之補助(D)實施「融合教育」的班級中，一般幼兒與特殊幼兒之學習內容必須完全不同。
- (B) 20.1873年在密蘇里州(Missouri)的聖路易士(St. Louis)所建立的美國第一所公立幼稚園，其教育內容以下列哪種教學法為主？(A)蒙特梭利(Montessori)(B)福祿貝爾(Froebel)(C)皮亞傑 (Piaget)(D)洛克(Locke)。
- (B) 21.下列何者為一般嬰幼兒的牙齒生長順序？(A)乳齒→牙根(B)乳齒→恆齒(C)智齒→牙根(D)智齒→乳齒。
- (A) 22.依據我國現行法令規定，有關幼稚園的敘述，下列何者正確？(A)私立幼稚園教學每班兒童不得超過三十人(B)私立幼稚園設董事會者，其章程不需報請主管機關核備(C)私立幼稚園的收費項目不需報請主管機關核定(D)幼托整合規劃方案不涉及已立案之私立幼稚園。
- (A) 23.高瞻遠矚課程模式 (High / Scope Curriculum) 在早期設計時，主要是為了協助哪一類的兒童獲得學習能力？(A)低社經地位家庭的兒童(B)高所得家庭的身心障

- 礙兒童(C)高社經地位家庭的兒童(D)高所得家庭的資賦優異兒童。
- (D) 24.有關教保機構與家庭的關係，下列敘述何者有誤？(A)教保機構是家庭教育的協助者(B)教保機構有責任與義務實施親職教育(C)親職教育的實施，包括「父母成長團體」(D)優良的教保機構可以完全取代父母的親職功能。
- (B) 25.下列有關蒙特梭利教具的敘述，何者有誤？(A)每項教具的設計都有其獨特用途(B)教具的種類一共分為八大類(C)「粉紅塔」的操作屬於感官教育(D)教具具備自我糾正的功能。
- (A) 26.下列有關發展的敘述，何者正確？(A)發展的特性是在連續歷程中呈現階段現象(B)發展方向的順序性有個別差異(C)個體各部位組織系統的發展速率完全一致(D)發展的變化只有大小的改變，沒有比例的改變。
- (B) 27.個體得到血友病是源自下列何種因素？(A)環境(B)遺傳(C)學習(D)傳染。
- (B) 28.下列何者是妊娠階段中最長的時期？(A)受精卵期(B)胎兒期(C)胚胎期(D)新生兒期。
- (D) 29.下列何種新生兒反射，又稱為「驚嚇反射」？(A)退縮反射(Withdrawal Reflex)(B)頸緊張反射(Tonic Neck Reflex)(C)搜尋反射(Rooting Reflex)(D)摩洛反射(Moro Reflex)。
- (A) 30.有關一般新生兒生理現象的敘述，下列何者最合宜？(A)呼吸又快又淺(B)心跳慢而規律(C)胎便為金黃色且有臭味(D)聽覺尚未發育。
- (B) 31.幼兒患有口角炎時，補充下列何種維生素最為合宜？(A)維生素A(B)維生素B2(C)維生素D(D)維生素E。
- (C) 32.下列何者是由病毒所引起的傳染性疾病？(A)百日咳(B)破傷風(C)麻疹(D)猩紅熱。
- (D) 33.沙賓口服疫苗最主要用來預防下列何種疾病？(A)德國麻疹(B)日本腦炎(C)B型肝炎(D)小兒麻痺。
- (C) 34.當幼兒在郊外發生意外事故，下列骨折處理方式的敘述，何者有誤？(A)先處理併發之休克，再處理傷肢(B)用冰袋冷敷傷處，以減輕腫脹(C)為爭取時效，先自行將骨折處復位後再送醫(D)除非必要，不可移動傷患。
- (B) 35.農曆春節「年年有魚」的雙關用語，最適用於說明下列何種語言要素？(A)語音(phonology)(B)語意(semantics)(C)語法(syntax)(D)語用(pragmatics)。
- (C) 36.兩位在一起玩的幼兒，各自繼續著自己的獨白，而非真正的相互對話，此方式最符合下列何者？(A)批評式語言(B)社會化語言(C)自我中心語言(D)命令性語言。
- (C) 37.皮亞傑(Piaget)稱認知結構為下列何者？(A)編碼(B)基因(C)基模(D)增強。
- (D) 38.依據皮亞傑(Piaget)理論，「過完一歲慶生會後的第二天，幼兒看見廣告單上插有蠟燭的蛋糕圖片，就噘起嘴來吹」，此認知歷程稱為下列何者？(A)依附(B)常模(C)合理化(D)同化。
- (A) 39.若幼兒說：「我排第三個，你排第五個，我比你前面」，我們可推論幼兒最可能具有下列何種概念？(A)序數(B)重量(C)時間(D)生命。
- (C) 40.海洋樂園的訓練師若要訓練海豚表演，最適宜參考下列何種學習歷程？(A)頓悟學習(insightful learning)(B)觀察學習(observational learning)(C)操作制約(operant conditioning)(D)聯結式學習(associative learning)。
- (D) 41.依據皮亞傑(Piaget)理論，若三歲的幼兒說：「媽媽再給我一塊餅乾，我的娃娃也想吃餅乾」，此最可能反映兒童下列何種認知概念？(A)語碼混合(code mixing)(B)去集中化(decenter)(C)保留概念(conservation)(D)泛靈論(animism)。
- (B) 42.看見螢火蟲，幼兒說：「你看！蚊子提燈籠」，此最可能反映幼兒下列何種思考特質？(A)遞移推理(B)直接推理(C)序列關係(D)可逆性。
- (C) 43.依據佛洛伊德(Freud)理論，學齡兒童開始喜歡與同性同儕討論功課的年齡階段，是處於下列何種人格發展期？(A)肛門期(B)性器期(C)潛伏期(D)兩性期。
- (B) 44.一位六歲頭戴機車安全帽的兒童說：「我是將軍，我要去打仗囉！」，此為下列

- 何種認知遊戲類型？(A)功能遊戲(B)象徵遊戲(C)建構遊戲(D)規則遊戲。
- (D) 45.下列何者提出「最佳發展區」(Zone of Proximal Development)的觀點？(A)史坦柏格 (Steinberg)(B)柯柏格(Kohlberg)(C)加德納(Gardner)(D)維高斯基(Vygotsky)。
- (A) 46.依據艾力克遜(Erikson)理論，照顧者對於嬰兒需求的經常性回應，有助於嬰兒處理下列何種危機？(A)信任與不信任(B)主動與內疚(C)自主與懷疑(D)角色認定與孤立。
- (B) 47.有關創造力的敘述，下列何者最合宜？(A)創造力是聚斂性思考能力(B)戲劇性遊戲可視為幼兒的創造力表現(C)創造力與學業成績表現有高度正相關(D)創造力無法後天培養。
- (A) 48.有關防衛方式(defense mechanism)的敘述，下列何者最合宜？(A)每個人都可能表現防衛方式的行為(B)個人之防衛行為與其焦慮無關(C)習慣性的壓抑有助於人格發展(D)所有防衛行為都是潛意識的行為。
- (A) 49.依據馬斯洛(Maslow)需求層級論的觀點，對於新進托兒所的幼兒，所方應首先滿足幼兒的何種層級需求最為合宜？(A)生理(B)自尊(C)愛與隸屬(D)自我實現。
- (C) 50.依據湯姆斯與契司(Thomas & Chess)的氣質研究，幼兒聽覺靈敏的氣質特徵，與下列何者最為相關？(A)情緒特質(B)堅持度(C)反應閾(D)活動量。

※6-19 95年四技二專幼兒教保活動設計、教保實務試題※

- (C) 1.有關健康課程領域的敘述，下列何者最適宜？(A)教導幼兒學習認識「我的身體」，最直接的方式就是觀察身體構造之圖片(B)教導幼兒學習如何宣洩情緒，是屬於「健康的身體」探討的主題(C)教導幼兒學習走平衡木的大肌肉運動，是健康課程中的教保目標之一(D)教導幼兒學習細嚼慢嚥的生活習慣，是屬於「健康的生活」探討的主題。
- (A) 2.教保人員在教學前寫好教案，但在實際教學時，會視現場幼兒的反應，適時調整教學的內容，上述是屬於教保活動設計的哪一項特點？(A)活動呈現民主化(B)活動內容統整化(C)活動情境意義化(D)活動方法遊戲化。
- (C) 3.下列有關各科配合餐點教學活動的敘述，何者最適宜？(A)進行語文活動時，教保人員以分配食物的方式，使幼兒了解食物的來源(B)進行音樂活動時，教保人員將種子裝在空罐中，讓幼兒認識植物的生長(C)進行工作活動時，教保人員製作豆漿，讓幼兒了解食物製作的過程(D)進行數數活動時，教保人員以檸檬汁塗在紙上，幫助幼兒了解食物的特徵。
- (D) 4.下列何者為造成幼兒語言溝通障礙的「環境因素」？(A)患有聽力障礙(B)先天智能不足(C)患有過動症(D)缺乏文化刺激。
- (D) 5.下列有關幼兒靜息與靜臥習慣的敘述，何者最適宜？(A)當幼兒在戶外活動之後，教保人員可進行十五至二十分鐘的靜息(B)當幼兒不願意靜臥時，教保人員可以請幼兒到另一間活動室獨自活動(C)當幼兒吃完點心後，教保人員讓幼兒躺在地板上靜臥，並為下個活動作預備(D)當幼兒做完體操後，教保人員告訴幼兒放鬆力氣、閉目養神做深呼吸的靜息。
- (B) 6.下列何者最適宜作為「廢物利用」單元中的「動作技能領域」目標？(A)知道不同廢物的種類(B)運用回收的廢物製作樂器(C)培養資源回收的好習慣(D)發揮創造思考的能力。
- (C) 7.有關彩畫教學的敘述，下列何者最適宜？(A)為培養幼兒正確習慣，教保人員允許幼兒用沾有紅色水彩顏料的筆，拿去沾藍色顏料(B)為了不讓幼兒有挫敗感，教保人員最好給初次使用水彩的幼兒較小張的紙(C)為讓幼兒了解水彩特性，教保人員給初次使用水彩的幼兒一種顏色，不限題目，任其揮灑(D)為增加幼兒創

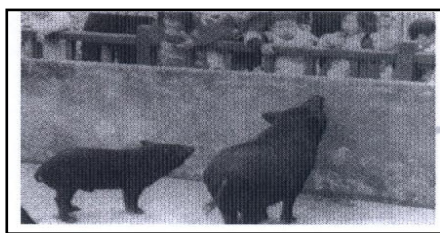
造能力，教保人員告訴幼兒所畫的作品，必須和老師畫得一模一樣。

- (B) 8.強強是一位學習較為緩慢的幼兒，教保人員對他進行特別輔導，此種教學方式是屬於下列哪一種教學活動型態？(A)團體活動(B)個別活動(C)自由活動(D)分組活動。
- (C) 9.有關美術課程教學的敘述，下列何者最適宜？(A)幼兒說：「老師，我不會畫！」，老師說：「來！先畫一條線…再來是…」(B)幼兒說：「老師，我捏的黏土像不像小狗」，老師說：「小朋友跟著老師再做一次」(C)幼兒說：「老師，泡泡畫好了！」，老師說：「妳的泡泡畫得就像妳吹的泡泡，飛來飛去..」(D)幼兒說：「老師，我的畫裡有蚯蚓、蜘蛛！」，老師說：「小朋友要愛護小動物！」。
- (A) 10.下列曲目「小蜜蜂」，數預備拍的方式何者最適宜？(A)「一、二、三、四」(B)「一、二、三」(C)「一二三四、二二三四」(D)「一二三四五六」。



- (D) 11.當教保人員帶領幼兒進行「水果的加工」主題活動後，教保人員問：「哪些水果被加工的過程需要削皮？」上述教保人員採用的評量方式是下列哪一種？(A)評量表法(B)調查法(C)半結構性法(D)口頭評量法。
- (C) 12.下列有關教導幼兒適當行為的敘述，何者最適宜？(A)對於幼兒的適當行為加以忽視(B)直接喝止幼兒不當的行為(C)對於幼兒適當的行為加以獎賞(D)對於幼兒不當的行為給予關注與妥協。
- (C) 13.在「好玩的水」單元中，「知道水有浮力」是屬於下列哪一種學習？(A)附學習(B)副學習(C)主學習(D)全學習。
- (C) 14.當教保人員編擬「好吃水果」單元主題時，有關活動設計的程序，下列何者正確？(A)決定單元主題→決定單元教學目標→估量環境資源→選擇單元主要活動→設計教具→進行教學活動(B)決定單元主題→決定單元教學目標→估量環境資源→設計教具→選擇單元主要活動→進行教學活動(C)決定單元主題→估量環境資源→決定單元教學目標→選擇單元主要活動→設計教具→進行教學活動(D)決定單元主題→估量環境資源→設計教具→決定單元教學目標→選擇單元主要活動→進行教學活動。
- (D) 15.下列哪一張活動照片，最適宜被教保人員用來當作引導幼兒認識世界大不同之處？

(A)參觀動物園



(C)名嘴上場了

(B)我會泡珍珠奶茶



(D)文化服裝秀



- (A) 16.當教保人員進行「認識廢棄物」單元主題時，下列哪一種的活動型態，最適宜作為團體教學的教學活動設計？(A)教保人員展示由家中帶來的廢棄物，並請幼兒發表廢棄物原本的用途(B)教保人員依幼兒興趣分為分類組、序列組及樂器組等，進行遊戲(C)教保人員在圖書角放置與廢棄物相關的錄音帶和書，讓幼兒選讀和聆聽(D)教保人員指定幼兒個別將廢棄物，放入外面貼有廢棄物圖形的箱子內。
- (B) 17.為了要協助幼兒發展手眼協調的能力，教保人員針對大班幼兒進行「用筷子夾大紅豆」的活動，上述活動符合下列哪一項教學原則？(A)社會化原則(B)熟練原則(C)興趣原則(D)準備原則。
- (C) 18.教保人員為幫助幼兒建立是非善惡的觀念，講述一則「伊索寓言」的故事，上述的教學方式屬於下列哪一種教學法？(A)發表教學法(B)思考教學法(C)欣賞教學法(D)練習法。
- (A) 19.下列有關實習生的教保實務準備工作項目之敘述，何者正確？(A)設計教保實習單元主題活動(B)配合實習進度，安排部分情境(C)指引幼兒行為問題個案輔導方針(D)與實習機構做溝通協調的工作。
- (D) 20.下列哪一個實習階段，讓實習生最有機會接觸到家長，與家長交換幼兒學習的情形？(A)座談(B)參觀(C)見習(D)實習。
- (D) 21.為了解幼兒對「我的身體」單元主題的學習效果，教保人員在該活動結束後一個月，將「身體」的掛圖掛在學習區內，並觀察幼兒的表現，上述的評量方式屬於下列哪一種評量？(A)前評量(B)過程評量(C)後評量(D)追蹤評量。
- (B) 22「教保人員個性開朗積極」，應該屬於下列哪一類的教師基本能力評量標準？(A)人際關係(B)個人特質(C)教室管理(D)教學實施。
- (D) 23.下列哪一種評量表示例，最適宜被教保人員用來評量幼兒在學習區內的學習表現？

(A)綜合評量法

類別	評量內容	評量標準			
認知	能做簡單韻律活動				
語文	能主動與人自由交談				
社會	會主動向人問好				
動作	能做翻滾的動作				
態度	能自動自發完成工作				
※「」中可填入♠、♣、♥、♦ 表示優良、良好、尚可、尚需加強					

(B)學習區評量表

學習區	觀察日期	星期		
		一	三	五
快樂區	5/10-5/15	✓		✓
美食屋	5/10-5/15		✓	✓
娃娃區	5/10-5/15	✓	✓	✓
童話屋	5/10-5/15			✓

(C)單元主題綜合評量法

(D)半結構性評量表

單元名稱：「花花世界」綜合評量表						學習區：工作區		記錄者：	
認知發展	評量	動作技能發展	評量	情意發展	評量	主題：壓花造形	日期：5/10-5/25	評量結果	
能舉出花卉種類		會種植各種花卉		能主動參與活動		會製作壓花的造型活動			待加強
會說出花的用處		會製作花的活動		能參與分享活動		能欣賞各種壓花作品			尚可
※「」中可填入 ♣、♠、♥、♦ 表示優良、良好、尚可、尚需加強						會主動收拾			良好

- (B) 24.下列哪些教學活動，最適合作為健康為中心的單元活動？A 可怕的陌生人 B 交通安全 C 舞會 D 廢物也有用 E 郊遊去 F 小明的一天(A)ABD(B)ABE(C)CDF(D)CEF。
- (A) 25.幼兒如果不喜歡被人擁抱，討厭剪髮、洗臉和洗頭，上述的情形最有可能是屬於下列哪一種感覺統合失調的表現？(A)觸覺防禦(B)動作運用障礙(C)視覺與聽覺語言失常(D)前庭及大腦分化失常。
- (B) 26.學生實習時，下列哪些項目較適宜由實習教保機構實施評核？A 筆試測驗 B 出缺席狀況 C 上課作業 D 對幼兒態度 E 活動設計能力(A)ABC(B)BDE(C)ACD(D)CDE。
- (D) 27.教保人員以「我是小廚師」的單元主題，介紹麵食製作的方法，並引導幼兒實際切菜、桿皮及包水餃，上述的烹飪活動最適合下列哪一個年齡層？(A)1-2 歲(B)2~3 歲(C)3-4 歲(D)5-6 歲。
- (A) 28.教保人員在帶幼兒去動物園前，先去動物園探勘，並且利用相關動物的照片與影片來引起幼兒的學習興趣，上述的教學應用是符合下列哪一種教學原則？(A)準備原則(B)自動原則(C)社會化原則(D)熟練原則。
- (D) 29.實習生在幼兒完成學習區活動之後，請幼兒分享其在學習區遊戲時所做的成品，以及遇到的問題和解決方法，上述的分享活動屬於試教活動設計流程的哪一個部分？(A)活動社區(B)實際教學(C)布置環境(D)經驗統整。
- (C) 30.下列哪些項目，是教保實習中教保工作參觀的合宜項目？A 教保機構歷史沿革 B 幼兒的收費 C 緊急救難應變措施 D 幼兒的反應 E 戶外活動場地 F 教保活動後的延伸活動(A)ABD(B)BCE(C)CDF(D)CEF。
- (C) 31.適宜在教保人員說完「我的另一半往哪裡？」的故事之後，用來下列哪一種表示例，最當作評量工具？
(A)請幼兒重組排列「小美坐車記」 (B)請幼兒用手指出，與右上角小狗姿勢相

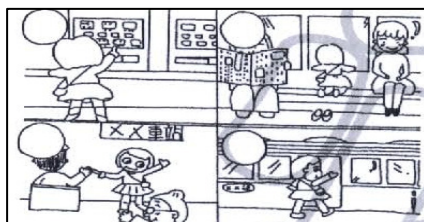
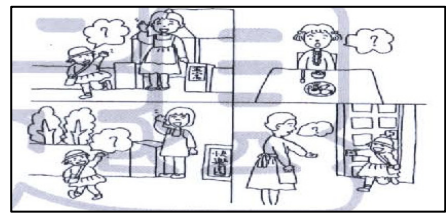
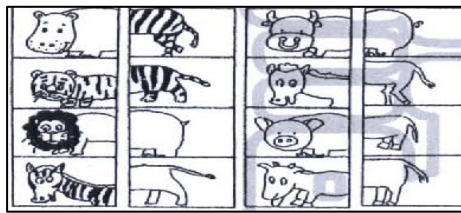


圖 表
同答案



的圖表

- (C)請幼兒用筆將圖表中動物的前半部身體和後半部身體連在一越
- (D)請幼兒回答圖表中日常生活禮節



- (C) 32.下列有關教保實務的敘述，何者正確？(A)一般參觀的時間以一個小時為宜(B)預習試教是針對園所的幼兒所進行的教學(C)見習時所獲得的，心得會比參觀還要多(D)園所文書處理是屬於見習生的教務工作。
- (B) 33.教保人員問幼兒：「想想看，如果恐龍回來了會怎樣？」，上述問題最適宜運用於下列哪一種創造思考發問的策略？(A)比較(B)想像(C)組合(D)替代。
- (D) 34.下列有關初期見習的工作的敘述，何者最適宜？(A)參與各種實地教學活動的機會(B)填寫大、中、小班的觀察記錄(C)跟隨機構主任參與行政工作(D)參與實習機構準備母親節活動。
- (B) 35.下列有關說話課程之實施要點的描述，何者正確？(A)採用競賽式的教學活動(B)認真的回答幼兒的問題(C)教幼兒多背誦唐詩宋詞(D)問「是」、「不是」的問題。
- (A) 36.下列有關實習生在教保實習活動設計前的準備敘述，何者有誤？(A)與帶班老師討論試教的缺失(B)熟習教保課程領域內容(C)認識幼兒的學習條件(D)與實習輔導老師密切的聯繫。
- (C) 37.在「鞋店開張了」的活動中，小朋友將參與方案的過程中所做的各式鞋子展示出來，並邀請其他班的幼兒來參觀，上述活動最適合方案課程的哪一個階段？(A)選擇主題(B)課程規劃(C)方案結束(D)探究方向。
- (B) 38.開學前，機構內的全體教保人員先一起設計整個學期的教學大綱，下列哪一學習法最適採用上述的設計方式？(A)方案教學法(B)大單元設計教學法(C)五指教學法(D)發現學習教學法。
- (B) 39.下列敘述，何者是屬於湯馬士·喬登 (Thomas Gordon) 所謂溝通的推進器？(A)教保人員：「難過了，睡個覺就好了。」(B)教保人員：對於這點，多告訴我一些。」(C)教保人員：「怎麼每次都教不會！」(D)教保人員：「對！就是這樣，我知道你該怎麼做…」。
- (A) 40.在幼兒進行捏紙黏土的活動當中，教保人員觀察幼兒操作該活動的過程和捏塑的作品，上述是屬於下列何種評量方法？(A)成品展示法(B)圖表法(C)評量表法(D)表演法。
- (B) 41.下列哪一項是實習生於教保實習時，對幼兒學習評量應有的認識？(A)活動評量的工作僅由教保人員單方面進行(B)活動過程中隨機評量幼兒的學習(C)評量結果僅可作為教保人員參考之用(D)評量結果和活動目標不需一致。

- (D) 42.下列哪一項活動，最能訓練幼兒科學實驗方法？(A)數綠豆(B)捏動物造型(C)摺紙昆蟲(D)磁鐵吸吸看。
- (A) 43.下列有關活動室經營理論之敘述，何者正確？(A)教保人員具備善用認同、轉移的技巧是屬於精神學派理論(B)教保人員擁有同理心、上動傾聽技巧是屬於理論學派理論(C)教保人員以開放、誠實及真實等技巧是屬於行為學派理論(D)教保人員使用合作、參與決策等技巧是屬於人本學派理論。
- (D) 44.下列有關渥德福幼稚園(Waldorf School)的描述，何者正確？(A)使用鮮豔的顏色來布置教室的環境(B)使用現成的塑膠玩具讓幼兒工作(C)教保人員不需要熟悉偶劇在教學上的應用(D)透過一起說禱詞教導幼兒尊重的心。
- (C) 45.下列有關實習生試教時注意事項的敘述，何者最適宜？(A)實習生音量要大，幼兒才會專心(B)實習生針對熟悉的一、二位幼兒問問題(C)實習生以口語化、可理解的字句說明問題(D)實習生要求幼兒大聲回答問題。
- (A) 46.教保人員在進行情境布置時，展示幼兒用陶土捏成的魚、撿來的貝殼和珊瑚的照片，上述的環境布置最有可能屬於下列哪一個單元主題？(A)美麗的海洋(B)小小藝術家(C)我是大人物(D)台灣的森林。
- (D) 47.下列有關教保人員常用之思考教學法的敘述，何者最適宜？(A)幼兒表演「好心農夫」是屬於討論法(B)幼兒在遊戲場種植鳳梨是屬於問答法(C)幼兒表達「看到上鳳梨」是屬於實驗法(D)幼兒參觀小明家的鳳梨園是屬於觀察法。
- (A) 48.實習生參與處理幼兒意外事件的發生，是屬於下列哪一類保育工作的實習內容？(A)導護活動(B)生活輔導(C)班級經營(D)處理級務工作。
- (B) 49.學生在一般教保機構參觀時，下列時間何者最適宜讓學生觀察到教保人員教學活動帶領的技巧？(A)隨時(B)上午(C)下午(D)中午。
- (C) 50.下列哪一種教具最有可能放置在「益智區」，提供幼兒操作？(A)原木積木(B)泡綿積木(C)七巧板(D)放大鏡。